

# **STAMPANTI PER ETICHETTE TERMICHE**

**modello**

## **Witty 2000km**

# **MANUALE OPERATIVO**



**italora**

**Italora S.p.A. Largo Guastalla 7 - 20082 Binasco - (Milano)**  
**Tel: ++39.02.90092074 - Fax: ++39.02.9055461**

**web:** <http://www.italora.it/>  
**e-mail:** <mailto:sales@italora.it>

# INDICE GENERALE

INDICE DELLE FIGURE .....	4
CAP. 1: DATI TECNICI.....	5
1.1 Specifiche Tecniche .....	5
1.2 Vista Frontale e Posteriore .....	6
1.3 Vista Laterale con Passaggio Carta .....	7
1.4 Operazioni Preliminari .....	7
1.5 Procedura di Accensione a Tasto Premuto .....	8
1.6 Descrizione Supporti di Stampa .....	8
1.7 Sostituzione delle Etichette .....	8
1.7.1 Sostituzione del Rotolo di Etichette .....	8
1.7.2 Utilizzo in Spellicolamento.....	8
1.7.3 Utilizzo in Striscia .....	9
1.7.4 Utilizzo in Riavvolgimento.....	9
1.8 Interfacciamento Seriale.....	10
1.8.1 Connessione della COM1 ad un PC con porta seriale a 9 poli .....	10
1.8.2 Connessione della COM1 ad un PC avente porta seriale a 25 poli .....	10
1.8.3 Connessione della COM2 ad un dispositivo seriale .....	11
CAP. 2: MODALITÀ STANDARD DI PROGRAMMAZIONE .....	12
2.1 Tasto F1: Salvataggio Dati Programmati.....	13
2.2 Tasto F2: Impostazione della Parità Euro e del PLU attivo .....	13
2.3 Tasto F3: Modalità Merceologica PLU.....	14
2.4 Tasto F4: Impostazione di Data e Ora dell'orologio interno.....	14
2.5 Tasto MENU': Parametri generali di funzionamento.....	15
2.5.1 COM1: Baud Rate .....	16
2.5.2 COM1: Parità.....	16
2.5.3 COM1: Bit di DATI.....	16
2.5.4 COM1: Bit di STOP .....	17
2.5.5 COM2: Baud Rate .....	17
2.5.6 COM2: Parità.....	17
2.5.7 COM2: Bit di DATI.....	18
2.5.8 COM2: Bit di STOP .....	18
2.5.9 Tipo di supporto.....	18
2.5.10 Fotocellula di Prelievo dell'etichetta stampata.....	19
2.5.11 Uso di Etichette Prestampate .....	19
2.5.12 Allineamento Y a fine stampa in modo etichette (GAP) .....	20
2.5.13 Monitoraggio cadute di tensione .....	21
2.5.14 Modalità Macro-Interprete .....	21
2.5.15 Scelta della Nazionalità .....	22
2.5.16 Livello BUSY RTS .....	22
2.5.17 Abilitazione segnale 'Pick & Place' .....	23
2.6 Modifica dell'INTENSITÀ di Stampa .....	24
2.6.1 Modifica Manuale (Tasti FRECCIA SU / GIU).....	24
2.6.2 Modifica Software.....	24
2.7 Modifica Password di protezione (Tasto SHIFT + MENU').....	25
2.8 RESET della memoria (Tasti BKSP + ENTER) .....	26
CAP. 3: MODALITÀ DI UTILIZZO "PLU" .....	27
3.1 Descrizione delle tipologie di PLU disponibili .....	27
3.1.1 PLU a Corpo.....	28
3.1.2 PLU a Peso Variabile .....	28
3.2 Formati Etichetta per PLU, Somme Parziali e Somme Generali.....	29
3.2.1 Testi Fissi .....	29
3.2.2 Testi Variabili.....	29
3.2.3 Ingredienti.....	30
3.3 Elenco dei Tasti disponibili in modalità PLU .....	31

3.4	Dettagli sulle operazioni in modo PLU .....	32
3.4.1	Commutazione Manuale / Automatico (tasto SHIFT) .....	32
3.4.2	Selezione del PLU Attivo .....	32
3.4.3	Stampa del PLU Attivo se è a corpo (tasto ENTER) .....	33
3.4.4	Inserimento manuale del LOTTO (tasto F1) .....	33
3.4.5	Modifica dei testi di Descrizione Prodotto (tasto F2) .....	33
3.4.6	Modifica del Prezzo Unitario (tasto F3) .....	34
3.4.7	Modifica delle date di Produzione, Stagionatura e Scadenza (tasto F3) .....	35
3.4.8	Abilitazione dei campi Variabili dell'etichetta PLU (tasto F4) .....	38
3.4.9	Codice a Barre EAN128 .....	39
3.4.10	Codice a Barre EAN13 .....	39
3.4.11	Aggiunta di nuovi testi nel Database .....	40
3.4.12	Modifica del campo Ingredienti del PLU attivo .....	41
3.4.13	Modifica manuale dei campi generici da Host (tasto F5) .....	41
3.5	Somme .....	42
3.5.1	Somma Parziale .....	42
3.5.2	Somma Generale .....	42
3.5.3	Stampa delle Somme (tasto F6) .....	43
3.6	Impostazioni in modalità PLU: Tasto MENU' .....	44
3.6.1	Tipologia del Record Bilancia .....	44
3.6.2	Lunghezza o Carattere Terminatore del Record Bilancia .....	44
3.6.3	Duplicazione del PLU attivo selezionato .....	45
<b>CAP. 4:</b>	<b>IMPOSTAZIONI DI BASE DEL PROGRAMMA ETIK</b> .....	<b>46</b>
4.1	Selezione dell'Archivio da utilizzare .....	46
4.2	Programmazione del Tipo di bilancia .....	47
4.3	Creazione del database Ingredienti .....	49
4.4	Creazione del database Merceologico (Tabella PLU) .....	50
<b>CAP 5:</b>	<b>COMANDI HOST SPECIALI PER MODALITA' PLU</b> .....	<b>51</b>
5.1	Apertura di un Lotto di lavorazione .....	51
5.2	Invio dati per campi variabili "esterni" .....	51
5.3	Modifica del progressivo per etichette Prodotto .....	52
5.4	Modifica del progressivo per etichette di Somma Parziale .....	52
<b>CAP 6:</b>	<b>TRASMISSIONE DATI DA STAMPANTE A HOST COMPUTER</b> .....	<b>53</b>
<b>CAP 7:</b>	<b>COME MEMORIZZARE I DATI NELLA STAMPANTE</b> .....	<b>54</b>
7.1	Verifica del collegamento seriale tra PC e stampante .....	54
7.2	Trasmissione e memorizzazione dei dati alla stampante .....	55
<b>CAP 8:</b>	<b>MANUTENZIONE</b> .....	<b>56</b>
8.1	Pulizia della Testina Termica .....	56
8.2	Pulizia del Rullo Gommato di trascinamento etichette .....	56
8.3	Pulizia dei Fotosensori .....	56
8.4	Pulizia delle parti metalliche e plastiche .....	56
8.5	Pulizia di tracce di adesivo o parti di etichette .....	56
<b>CAP 9:</b>	<b>PROBLEMI PIÙ FREQUENTI</b> .....	<b>57</b>
9.1	Le etichette non avanzano .....	57
9.2	Allineamento errato delle etichette .....	57
9.3	Le etichette scivolano verso destra .....	57
9.4	Difetti di stampa .....	57
9.5	Emissione di etichette bianche .....	57
9.6	Intensità di stampa insufficiente .....	58
9.7	Le etichette non sono dispensate correttamente .....	58

## INDICE DELLE FIGURE

Fig. 1	Vista Frontale .....	6
Fig. 2	Vista Posteriore .....	6
Fig. 3	Vista Laterale.....	7
Fig. 4	Opzione riavvolgitore etichette .....	9
Fig. 5	COM1 a 25 poli.....	10
Fig. 6	COM2 a 9 poli.....	11
Fig. 7	ETIK: Impostazione Archivio.....	46
Fig. 8	ETIK: Selezione bilancia.....	47
Fig. 9	ETIK: Database Ingredienti .....	49
Fig. 10	ETIK: Tabella PLU .....	50
Fig. 11	ETIK: Verifica connessione seriale .....	54

## CAP. 1: DATI TECNICI

Queste unità offrono un'alta qualità di stampa oltre a una capacità di formattazione di 26 formati etichetta in EEPROM. Le stampanti possono operare in spellicolamento, in striscia o in riavvolgimento.

I Codici a Barre residenti sono stampabili ad alta velocità e gli undici generatori di caratteri, espandibili fino a 8 volte, consentono un'ampia gamma di applicazioni.

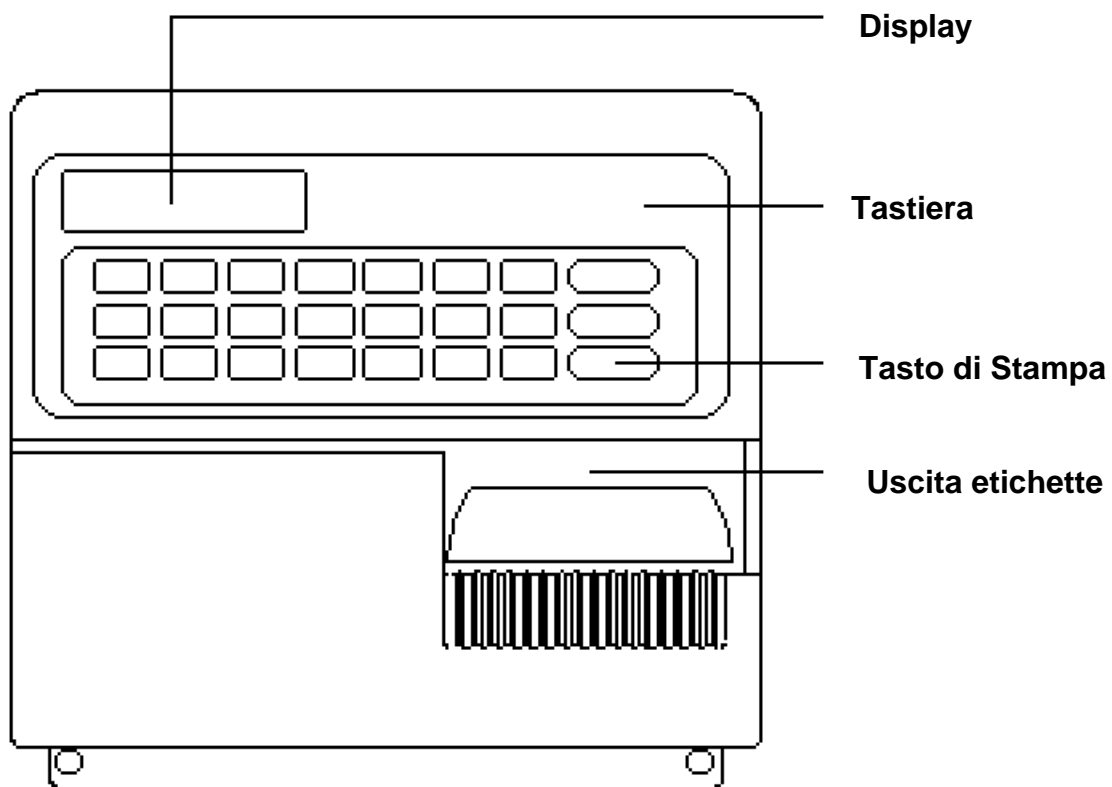
Il magazzino interno offre un'autonomia di 1750 etichette ( 54 x 40 mm ). La struttura modulare della stampante permette una facile manutenzione sia per la parte elettronica che meccanica.

### 1.1 SPECIFICHE TECNICHE

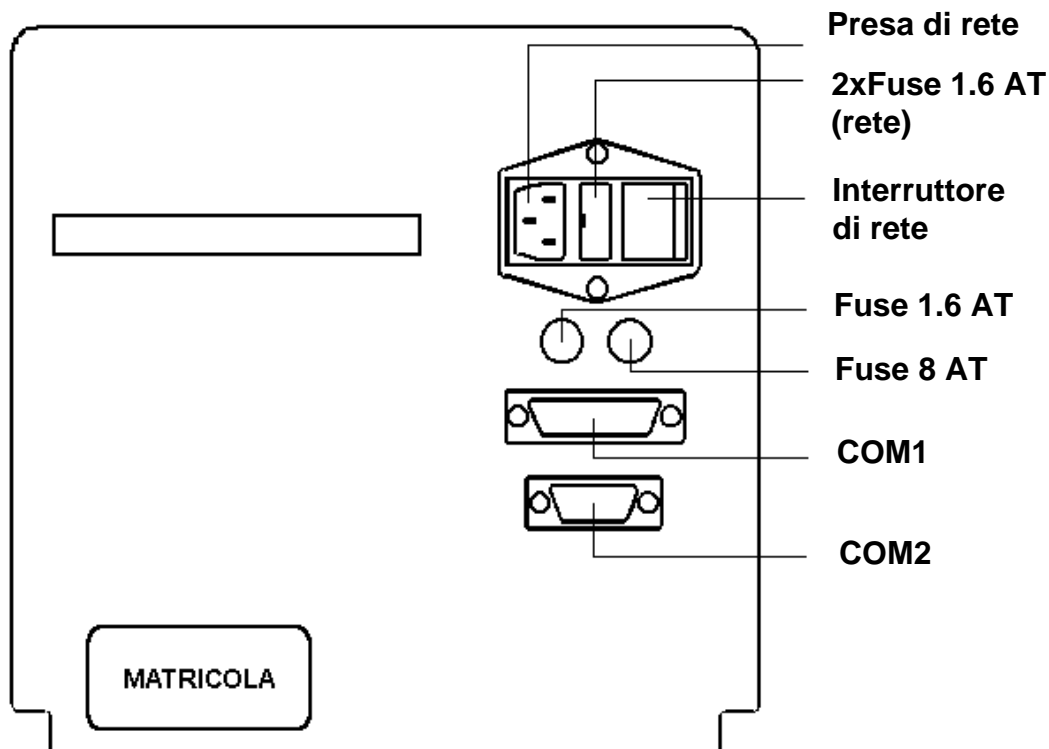
**Le stampanti di questa famiglia hanno ottenuto l'approvazione IMQ in accordo con la normativa europea EN 60950.**

STAMPA		Title	(matrice fissa)	88x88
Metodo:	Termico diretto	Compact	(proporzionale)	19
Risoluzione:	8 dots/mm, 484 dots/linea	Olaf	(matrice fissa)	32x48
Larghezza di stampa:	55 mm	Century	(proporzionale)	31
Velocità di stampa:	fino a 150 mm/s	Arial	(proporzionale)	49
Display:	LCD retroilluminato 2 x 16 caratteri	Bookman	(proporzionale)	63
TASTIERA:	membrana con 24 tasti alfanumerici.			
Posizionamento X/Y di testi e barcode		Espansioni:		fino a 8 volte sulle X e 8 sulle Y
Caratteri alfanumerici e barcode stampabili nelle quattro direzioni ortogonali		DIMENSIONI DEI CARATTERI		
Box, linee ed aree ombreggiate, caratteri in negativo				0.62 x 0.66 mm minimo
Grafica: bit image mode				99.00 x 105.30 mm massimo
Barcode: EAN8, EAN13, 2/5, 2/5 I, 3/9, 2/7, DUN-14/16, UPC-A, UPC-B, UPC-E, 128, EAN 128		MEMORIE		
Check Digit: calcolo automatico				32 - bit RISC microprocessore
Rapporto wide/narrow programmabile				1 MB flash memory
Alta, media e bassa densità		SENSORI		
Altezza programmabile				Fine carta e sincronismo avanzamento
Suppressione caratteri leggibili		SUPPORTI DI STAMPA		
Stampa Batch: fino a 99.999.999 etichette				Etichette, cartellini e carta continua selezionabile via software
Layout: 26 programmabili in EEPROM		DIMENSIONI ETICHETTE		
Fino a 10 livelli di protezione per stampa dati su campi variabili				Larghezza: 32 mm minimo, 62 mm max
4 numeratori/contatori alfanumerici, 16 digit				Lunghezza: 6 mm minimo
Real Time Clock				453 mm max
Intensità di stampa regolabile via software				Interspazio: larghezza min.: 2 mm
Tasto per la ripetizione della stampa dell'ultima etichetta				profondità min.: 7 mm dal margine interno
CONTROLLO AUTOMATICO DELLA TEMPERATURA DELLA TESTINA TERMICA		DIMENSIONI ROTOLI		
INTERFACCIA DI COMUNICAZIONE COM1				Larghezza: 32 mm minimo, 62 mm max
RS232 – 25 pin: parametri seriali settabili via software e manualmente via tastiera				Diametro est.: 130 mm max
INTERFACCIA DI COMUNICAZIONE COM2				Diametro int.: 38 mm minimo
RS232 – 9 pin: parametri seriali settabili via software e manualmente via tastiera		DIMENSIONI STAMPANTI		
PROTOCOLLO HAND SHAKE				Altezza: 170 mm; Profondità: 380 mm
SW: XON/XOFF				Lunghezza: 178 mm; Peso: 10 Kg
HW: DTR		ALIMENTAZIONE		
TRASMISSIONE DATI: formato ASCII				Voltaggio: 220/240 Vac; 50-60 Hz
GENERATORI DI CARATTERI		DATI AMBIENTALI		su richiesta: 110 Vac
Micro (matrice fissa)	5x5			Temperatura di esercizio: 0°/ 40° C
Standard (matrice fissa)	7x5			Temperatura d immagazzinamento: -20°/60° C
Draft (matrice fissa)	8x13	OPTIONAL		
Big (proporzionale)	32			Fotosensore prelievo etichetta
New Century (proporzionale)	45			Rinvio per riavvolgimento interno delle etichette

## 1.2 VISTA FRONTALE E POSTERIORE

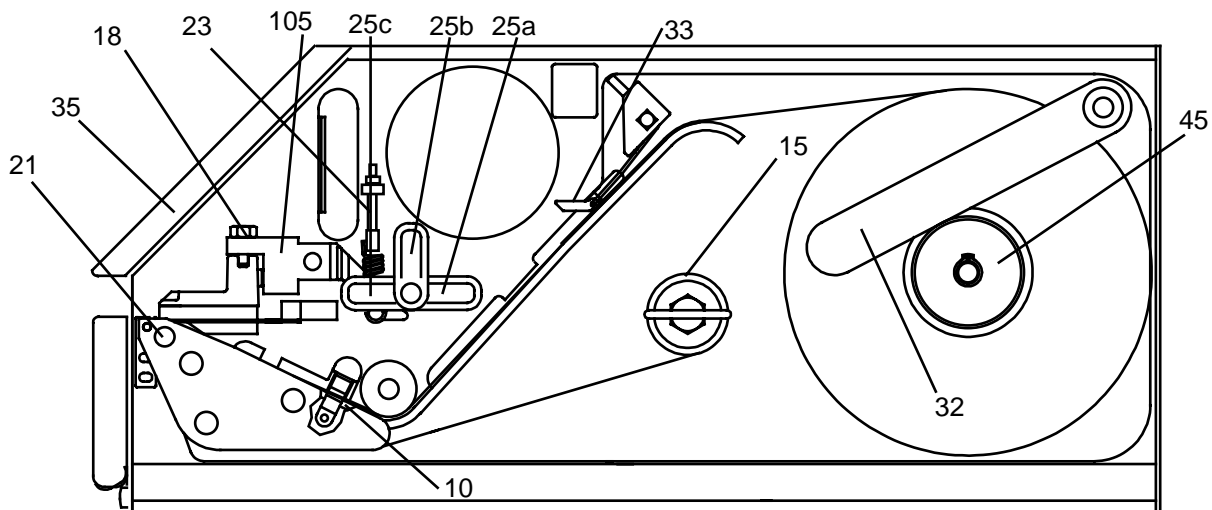


**Fig. 1 Vista Frontale**



**Fig. 2 Vista Posteriore**

### 1.3 VISTA LATERALE CON PASSAGGIO CARTA



**Fig. 3 Vista Laterale**

10	Fotosensore carta e sincronismo di avanzamento	25b	Posizione di riposo
15	Albero riavvolgitore siliconata	25c	Posizione per pulizia
18	Eccentrico di regolazione	32	Braccio guida carta
21	Rullo di trascinamento	33	Pressore carta
23	Molla pressore gruppo di stampa	35	Pannello frontale
25	Leva testina termica	45	Rullo bobina etichette
25a	Posizione di lavoro	105	Gruppo di stampa

### 1.4 OPERAZIONI PRELIMINARI

- Aprire lo sportello laterale.
- Controllare la presenza del rotolo di etichette
- Collegare la stampante al computer e controllare il corretto cablaggio del cavo e del connettore di I/O seriale tipo Cannon 25 poli femmina.
- Per ulteriori informazioni vedere il capitolo “Interfacciamento seriale”
- Verificare che la tensione di rete sia corretta.
- Collegare il cavo di rete ad una presa provvista di terra.
- Abbassare la testina di stampa ruotando la leva nella posizione 25a
- Accendere la stampante tramite l’interruttore di rete sul pannello posteriore.
- Il Display visualizza WITTY 2000k PRONTA.
- Premere il tasto print, si otterrà un’etichetta di test con riportate le informazioni della versione della EPROM.
- Mandando i dati dal computer, si otterrà la stampa di una etichetta.
- Premere il tasto print per ottenere la ristampa dell’ultima etichetta inviata; i dati dell’ultima etichetta restano memorizzati nella stampante fino all’invio di un nuovo layout.

**NOTA:** La stampante memorizza il formato e la trasparenza del tipo di etichetta in uso. In caso di variazione del tipo di etichetta o del supporto di stampa vedi il paragrafo seguente.

## 1.5 PROCEDURA DI ACCENSIONE A TASTO PREMUTO

La seguente procedura è da effettuare ogni volta che si cambia tipo di supporto di stampa.

- 1 Spegnere la stampante
- 2 Sollevare il gruppo di stampa utilizzando l'apposita leva #25b
- 3 Posizionare la striscia di nuove etichette secondo lo schema di Figura 3
- 4 **(Passo necessario solo per etichette prestampate)** Porre al di sotto del fotosensore #10 la parte più chiara dell'etichetta
- 5 Verificare che il supporto di stampa sia correttamente posizionato al di sotto del fotosensore #10
- 6 Abbassare il gruppo di stampa utilizzando l'apposita leva #25a
- 7 Premere il tasto PRINT e accendere la stampante tenendolo premuto
- 8 Durante la memorizzazione verranno emesse una o due etichette bianche
- 9 Rilasciare il tasto PRINT quando si è ottenuta la stampa dell'etichetta di test

## 1.6 DESCRIZIONE SUPPORTI DI STAMPA

### Specifiche della carta

Carta bianca pigmentata senza legno con finitura lucida

- peso: 65 ÷ 90 g/mq (ISO536)
- spessore: 0,075 ÷ 0,083 mm (ISO534)

### Specifiche dell'adesivo

- adesività al distacco (90° C): 430 N/m
- temperatura di esercizio: -20° C ÷ + 70° C

### Specifiche della siliconata

- BG 40 marrone, carta glassine super-calandrata
- peso: 65g/mq (ISO536)

- spessore: 0.057 mm (ISO534)
- trasparenza: 45%

### Specifiche di cartellini e scontrini

- peso: 200 g/mq max

### Supporti di stampa raccomandati

- Fasson Fasthermal NT
- Kanzaki KPT 86-H
- Fasson Fastransfer MP - S470 (modelli TT)
- Fasson Fastransfer Extra - S470 (modelli TT)

### Dimensioni di etichette e cartellini

Vedere il paragrafo 1.1

## 1.7 SOSTITUZIONE DELLE ETICHETTE

### 1.7.1 SOSTITUZIONE DEL ROTOLO DI ETICHETTE

In caso di sostituzione del rotolo delle etichette o del tipo di supporto di stampa ricordarsi di seguire la "Procedura di accensione a tasto premuto" al paragrafo 1.6

### 1.7.2 UTILIZZO IN SPELLICOLAMENTO

- Aprire lo sportello laterale.
- Rimuovere il rotolo esaurito.
- Sollevare il braccio guida carta #32.
- Inserire il nuovo rotolo di etichette nel rullo bobina #45
- Abbassare il braccio guida carta #32, posizionandolo aderente al lato esterno del rotolo.
- Sollevare il gruppo di stampa #105 ruotando la leva #25b, liberando l'accesso al rullo di trascinamento #21.
- Rimuovere la forcina #28 dal riavvolgitore #15.
- Togliere la siliconata dal riavvolgitore.
- Rimuovere le prime etichette dal nuovo rotolo liberando circa 50 cm di siliconata.
- Tenendo sollevato il pressore carta #33, far scorrere la siliconata fino al rullo riavvolgitore #15.
- Arrotolare la siliconata attorno al riavvolgitore #15, bloccandola mediante la forcina #28.
- Far ruotare il riavvolgitore in modo da tendere la carta.
- Abbassare il gruppo di stampa ruotando la leva #25a.
- Verificare che la carta sia correttamente posizionata al di sotto del fotosensore #10.
- Verificare che il pressore carta #33 sia posizionato tra il centro e il margine esterno dell'etichetta.
- Chiudere lo sportello laterale.



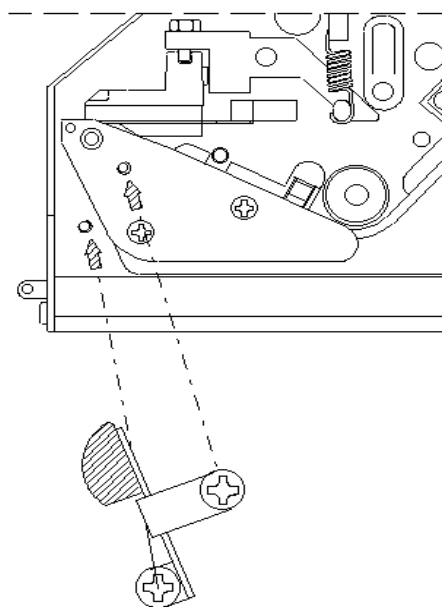
### 1.7.3 UTILIZZO IN STRISCIA

- Aprire lo sportello laterale.
- Rimuovere il rotolo esaurito.
- Sollevare il braccio guida carta #32.
- Inserire il nuovo rotolo di etichette nel rullo bobina #45.
- Abbassare il braccio guida carta #32, posizionandolo aderente al lato esterno del rotolo.
- Sollevare il gruppo di stampa #105, ruotando la leva #25b, liberando l'accesso al rullo di trascinamento #21.
- Tenendo sollevato il pressore carta #33, far scorrere la carta tra il rullo di trascinamento #21 e la testina termica #105.
- Abbassare il gruppo di stampa ruotando la leva #25a.
- Verificare che la carta sia posizionata correttamente al di sotto del fotosensore #10.
- Verificare che il pressore carta #33 sia posizionato tra il centro e il margine esterno dell'etichetta.
- Chiudere lo sportello laterale.

### 1.7.4 UTILIZZO IN RIAVVOLGIMENTO

Per riavvolgere interamente le etichette stampate è necessario utilizzare l'accessorio avente codice P/N 80.162.0098 illustrato nella figura 4.

- 1 Aprire lo sportello laterale.
- 2 Rimuovere il rotolo esaurito.
- 3 Sollevare il braccio guida carta #32.
- 4 Inserire il nuovo rotolo di etichette #45 nel rullo bobina.
- 5 Abbassare il braccio guida carta, posizionandolo aderente al lato esterno del rotolo.
- 6 Sollevare il gruppo di stampa #105 ruotando la leva #25b, liberando l'accesso al rullo di trascinamento #21.
- 7 Tenendo sollevato il pressore #33, far scorrere la carta fra la testina termica #105 e il rullo di trascinamento #21 facendola uscire di almeno 50 cm.
- 8 Arrotolare la parte iniziale della carta al riavvolgitore #15, bloccandola mediante l'apposita forcina.
- 9 Far ruotare il riavvolgitore in modo da tendere la carta.
- 10 Abbassare il gruppo di stampa ruotando la leva #25a.
- 11 Verificare che la carta sia correttamente posizionata al di sotto del fotosensore #10.
- 12 Verificare che il pressore carta #33 sia posto tra il centro e il margine esterno dell'etichetta.
- 13 Chiudere lo sportello laterale.



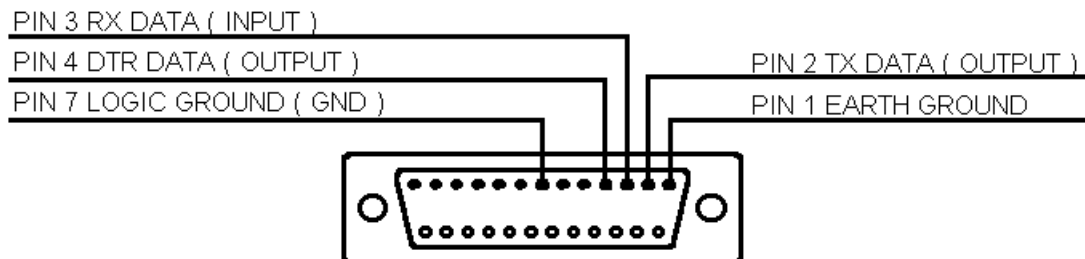
**Fig. 4 Opzione riavvolgitore etichette**

## 1.8 INTERFACCIAMENTO SERIALE

Le stampanti **Witty 2000km** sono dotate di due porte seriali di tipo RS 232:

- 1 di tipo Cannon a 25 poli DB femmina (COM1)
- 1 di tipo Cannon a 9 poli DB femmina (COM2)

La porta COM1, prevista per la comunicazione con un Host Computer, è cablata come illustrato nella figura seguente.



**Fig. 5** COM1 a 25 poli

### 1.8.1 CONNESSIONE DELLA COM1 AD UN PC CON PORTA SERIALE A 9 POLI

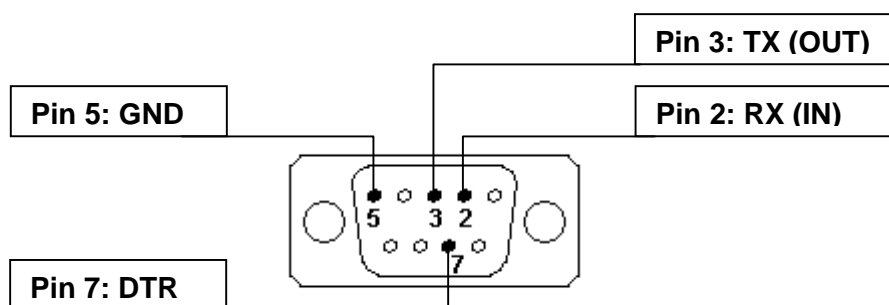
COM1 Stampante	PC 9 poli	Ponticelli lato PC
1 CALZA	N.C.	Protoc. Hardware DTR: 1 – 4 – 6
2 TX	2	
3 RX	3	Protoc. Softw.XON-XOFF: 7 – 8 1 – 4 – 6
4 DTR	8	
7 GND	5	

### 1.8.2 CONNESSIONE DELLA COM1 AD UN PC AVENTE PORTA SERIALE A 25 POLI

COM1 Stampante	PC 25 poli	Ponticelli lato PC
1 CALZA	N.C.	Protoc. Hardware DTR: 6 – 8 – 20
2 TX	3	
3 RX	2	Protoc. Softw.XON-XOFF: 4 – 5 6 – 8 – 20
4 DTR	5	
7 GND	7	

### 1.8.3 CONNESSIONE DELLA COM2 AD UN DISPOSITIVO SERIALE

La porta COM2, prevista per la comunicazione con una bilancia o un qualsiasi altro dispositivo seriale, è cablata come illustrato nella figura seguente.



**Fig. 6 COM2 a 9 poli**

Pin 1:	non connesso
Pin 2:	RX (in)
Pin 3:	TX (out)
Pin 4:	non connesso
Pin 5:	LOGIC GROUND
Pin 6:	non connesso
Pin 7:	DTR
Pin 8:	non connesso
Pin 9:	non connesso

## **CAP. 2: MODALITÀ STANDARD DI PROGRAMMAZIONE**

All'accensione, la stampante si pone in **modalità standard di programmazione**; sul display viene visualizzato il messaggio:

Witty 2000k  
Pronta !

**maschera iniziale: modalità standard di programmazione**

Durante la modalità standard di programmazione è possibile effettuare il download di tutte le informazioni necessarie al funzionamento della stampante. In particolare:

- Formati etichetta
- Database ingredienti
- Lista prodotti (PLU)

Per una panoramica completa sulle modalità di programmazione vedere il capitolo “Come memorizzare i dati nella stampante”.

Durante tale modalità di funzionamento è possibile, inoltre, effettuare il controllo e l'eventuale modifica dei parametri generali di funzionamento macchina (vedere il paragrafo relativo al tasto **MENÙ**).

## 2.1 TASTO F1: SALVATAGGIO DATI PROGRAMMATI

Il tasto F1 è usato per salvare nella memoria permanente della stampante le programmazioni effettuate con ETIK.

Durante il salvataggio dei dati il display visualizza:

```
Salvo Memoria...
>>>>
```

Sulla seconda linea, col procedere del salvataggio, appariranno via via sempre più '>'

Il salvataggio completo della memoria richiede circa 8 secondi.

### **ATTENZIONE:**

Se durante la fase di salvataggio dati la stampante viene spenta o si verifica una caduta di tensione, sarà necessario effettuare di nuovo la programmazione con ETIK.

## 2.2 TASTO F2: IMPOSTAZIONE DELLA PARITÀ EURO E DEL PLU ATTIVO

Con il tasto F2 si imposta la parità della moneta corrente con l'euro.

Questo permette di usare la stampante in qualsiasi stato della Comunità Europea.

Premendo F2 si vede :

```
1 EURO = xxxx,xx
Nuovo > _
```

Sul display è visualizzato il corrente valore di cambio memorizzato dalla stampante.

Con i tasti numerici si può impostare un nuovo valore.

Il punto decimale può essere scritto tenendo premuto il tasto SHIFT e premendo anche il tasto 3.

Per confermare il nuovo valore introdotto premere ENTER, per annullare premere ESC.

### 2.3 TASTO F3: MODALITÀ MERCEOLOGICA PLU

Con la pressione del tasto F3 si entra nella modalità PLU (vedere capitolo 3).

Se nessun database merceologico è mai stato programmato, la pressione di F3 non ha nessun effetto e non si vedrà cambiare il messaggio sul display.

### 2.4 TASTO F4: IMPOSTAZIONE DI DATA E ORA DELL'OROLOGIO INTERNO

Quando la stampante è in modo programmazione standard premere il tasto funzione F4. Comparirà la maschera seguente:

Data: gg/mm/aaaa
nuova: _ / _ /

In essa è visualizzata la data corrente memorizzata dall'orologio interno espressa nel formato Giorno / Mese / Anno.

Per inserire la nuova data usare i tasti numerici. Dopo l'inserimento dell'ultima cifra dell'anno si passerà automaticamente alla maschera successiva.

Per continuare senza cambiamenti premere ESC.

La nuova maschera è la seguente:

Ora: hh:mm:ss
nuova: _ : _ :00

In essa è visualizzata l'ora corrente memorizzata dall'orologio interno espressa nel formato Ore / Minuti / Secondi.

Per inserire la nuova ora usare i tasti numerici, altrimenti premere ESC.

La stampante ritornerà, dopo l'inserimento dei minuti, al menù principale e sarà pronta per l'uso.

## 2.5 TASTO MENÙ: PARAMETRI GENERALI DI FUNZIONAMENTO

Durante il lavoro in modalità standard di programmazione, premendo il tasto MENÙ, è possibile modificare alcune opzioni di funzionamento generale. Esse sono:

- Baudrate porta seriale COM1
- Parità porta seriale COM1
- Numero bit Dati porta seriale COM1
- Numero bit Stop della porta seriale COM1
- Baudrate porta seriale COM2
- Parità porta seriale COM2
- Numero bit Dati porta seriale COM2
- Numero bit Stop della porta seriale COM2
- Tipo di supporto su cui stampare: Etichette, Cartellini o Carta continua
- Sensore frontale di prelievo etichetta: Abilitato / Disabilitato
- Stampa di Etichette prestampate: Si / No
- Allineamento Y (Gap a fine stampa in modo etichette)
- Trasmissione del carattere SUB (1A Hex = 26 Dec) alla prima richiesta di stato dopo l'accensione
- Macro Interprete: Abilitato / Disabilitato
- Selezione dei Caratteri Nazionali (USA, Italia, Svezia, Norvegia, Francia, Germania, UK)
- Livello della linea seriale di controllo BUSY RTS: Standard RS232 / Invertito
- Segnale in ingresso optoisolato di Consenso alla Stampa (Pick & Place)
- Segnale optoisolato in uscita di Fine Stampa

### **ATTENZIONE**

Per tutte le opzioni disponibili tramite tasto MENÙ la pressione del tasto ESC annulla solo la modifica della voce visualizzata sul display. Tutte le modifiche precedentemente confermate con la pressione del tasto ENTER sono comunque già salvate e ritenute valide.

Vediamo in dettaglio ognuno dei precedenti parametri.

### 2.5.1 COM1: BAUD RATE

Dal menù principale premere il tasto MENÙ per visualizzare il messaggio:

Com1: BAUDRATE  
9600

Con i tasti FRECCIA SU e FRECCIA GIU è ora possibile modificare il valore del BaudRate seriale.

I valori disponibili sono:

- 2400
- 4800
- 9600
- 19200
- 38400

Premere ENTER per confermare la modifica e passare al dato successivo o ESC per annullarla e tornare al menù principale.

### 2.5.2 COM1: PARITÀ

Il messaggio successivo visualizzato riguarda la parità della porta seriale:

Com1: PARITA'  
Nessuna

Con i tasti FRECCIA SU e FRECCIA GIU è ora possibile modificare il valore della parità seriale.

Le scelte disponibili sono:

- Nessuna
- Dispari
- Pari.

Premere ENTER per confermare la modifica e passare al dato successivo o ESC per annullarla e tornare al menù principale.

### 2.5.3 COM1: BIT DI DATI

Il messaggio successivo visualizzato riguarda il numero di bit DATI della porta seriale:

Com1: DATI  
8 bit

Con i tasti FRECCIA SU e FRECCIA GIU è ora possibile modificare il valore del parametro.

I valori disponibili sono:

- 8 bit
- 7 bit

Premere ENTER per confermare la modifica e passare al dato successivo o ESC per annullarla e tornare al menù principale.



#### 2.5.4 COM1: BIT DI STOP

Il messaggio successivo visualizzato riguarda il numero di bit di STOP della porta seriale:

Com1: STOP 1 bit
---------------------

Con i tasti FRECCIA SU e FRECCIA GIU è ora possibile modificare il valore del parametro.

I valori disponibili sono:

- 1 bit
- 2 bit

Premere ENTER per confermare la modifica e passare al dato successivo o ESC per annullarla e tornare al menù principale.

#### 2.5.5 COM2: BAUD RATE

Dal menù principale premere il tasto MENÙ per visualizzare il messaggio:

Com2: BAUDRATE 9600
------------------------

Con i tasti FRECCIA SU e FRECCIA GIU è ora possibile modificare il valore del BaudRate seriale.

I valori disponibili sono:

- 2400
- 4800
- 9600
- 19200
- 38400

Premere ENTER per confermare la modifica e passare al dato successivo o ESC per annullarla e tornare al menù principale.

#### 2.5.6 COM2: PARITÀ

Il messaggio successivo visualizzato riguarda la parità della porta seriale:

Com2: PARITA' Nessuna
--------------------------

Con i tasti FRECCIA SU e FRECCIA GIU è ora possibile modificare il valore della parità seriale.

Le scelte disponibili sono:

- Nessuna
- Dispari
- Pari.

Premere ENTER per confermare la modifica e passare al dato successivo o ESC per annullarla e tornare al menù principale.

### 2.5.7 COM2: BIT DI DATI

Il messaggio successivo visualizzato riguarda il numero di bit DATI della porta seriale:

Com2: DATI 8 bit
---------------------

Con i tasti FRECCIA SU e FRECCIA GIU è ora possibile modificare il valore del parametro.  
I valori disponibili sono:

- 8 bit
- 7 bit

Premere ENTER per confermare la modifica e passare al dato successivo o ESC per annullarla e tornare al menù principale.

### 2.5.8 COM2: BIT DI STOP

Il messaggio successivo visualizzato riguarda il numero di bit di STOP della porta seriale:

Com2: STOP 1 bit
---------------------

Con i tasti FRECCIA SU e FRECCIA GIU è ora possibile modificare il valore del parametro.  
I valori disponibili sono:

- 1 bit
- 2 bit

Premere ENTER per confermare la modifica e passare al dato successivo o ESC per annullarla e tornare al menù principale.

### 2.5.9 TIPO DI SUPPORTO

Il messaggio successivo visualizzato riguarda l'impostazione del tipo di supporto utilizzato:

Supporto : Etichette
-------------------------

Con i tasti FRECCIA SU e FRECCIA GIU è ora possibile modificare il valore del parametro.  
Le scelte disponibili sono:

- Cartellini
- Carta Continua
- Etichette

Premere ENTER per confermare la modifica e passare al dato successivo o ESC per annullarla e tornare al menù principale.

### 2.5.10 FOTOCELLULA DI PRELIEVO DELL'ETICHETTA STAMPATA

Il messaggio successivo visualizzato riguarda l'impostazione del fotosensore di prelievo etichetta. Quando il fotoprelievo è abilitato, la stampante non emette nessuna nuova etichetta fino a che quella sotto il fotosensore non viene rimossa.

Sensore Prelievo:  
Disabilitato

Con i tasti FRECCIA SU e FRECCIA GIU è ora possibile modificare il valore del parametro. Le impostazioni possibili sono:

- Abilitato
- Disabilitato

Premere ENTER per confermare la modifica e passare al dato successivo o ESC per annullarla e tornare al menù principale.

**ATTENZIONE:** La fotocellula di prelievo etichetta non fa parte della configurazione standard della stampante, ma deve essere richiesta esplicitamente come opzione

### 2.5.11 USO DI ETICHETTE PRESTAMPATE

Il messaggio successivo visualizzato riguarda l'uso di etichette che contengono zone già stampate:

Etich. Prestamp.  
Disabilitato

Con i tasti FRECCIA SU e FRECCIA GIU è ora possibile modificare il valore del parametro. I valori disponibili sono:

- Abilitato
- Disabilitato

Premere ENTER per confermare la modifica e passare al dato successivo o ESC per annullarla e tornare al menù principale.

**ATTENZIONE:** Quando si abilita questa opzione seguire le istruzioni riportate nel paragrafo "Procedura di accensione a tasto premuto"

### 2.5.12 ALLINEAMENTO Y A FINE STAMPA IN MODO ETICHETTE (GAP)

Il messaggio successivo permette di regolare la posizione di arresto dell'etichetta dopo la stampa.

**ATTENZIONE:** Il parametro GAP non ha effetto se la stampante lavora in modo "Carta continua"

Il messaggio visualizzato è il seguente:

Allin. Y (dots): GAP: - 13
-------------------------------

Con i tasti FRECCIA SU e FRECCIA GIU è ora possibile modificare il valore del parametro.

I valori disponibili sono tutti quelli compresi tra:

- - 255
- + 255

Questo parametro è espresso in punti (dot). Per inserire valori coerenti bisogna tener presente la risoluzione di stampa del modello di stampante utilizzata (il modello W2000km ha una testina di stampa con risoluzione pari a 8 punti/mm).

Valori negativi del parametro trattengono l'etichetta più "in dentro" rispetto alla posizione 0.

Valori positivi del parametro spingono l'etichetta più "in fuori" rispetto alla posizione 0.

Per una corretta impostazione del parametro GAP procedere come segue:

- 1 Premere il tasto MENÙ sulla tastiera stampante e accertarsi che il tipo di supporto di stampa sia diverso da "Carta continua"
- 2 Premere ENTER fino al raggiungimento del messaggio del parametro GAP. Impostare il valore zero e confermare con ENTER
- 3 Tornare al menù principale convalidando ripetutamente con ENTER: la stampante esegue un riallineamento
- 4 Premere il tasto MENÙ sulla tastiera stampante e convalidare con ENTER fino al messaggio relativo al parametro GAP, poi impostare il valore necessario e confermare con ENTER
- 5 Tornare al menù principale convalidando ripetutamente con ENTER: la stampante esegue un riallineamento
- 6 Ripetere i punti 4 e 5 fino ad ottenere la posizione di fine stampa desiderata

Il valore assegnato al parametro GAP viene mantenuto in memoria anche quando la stampante è spenta.

La stampante esegue un riallineamento ogni volta che viene modificato il valore del GAP.

**NOTA:** Vedere anche l'impostazione del GAP tramite programma ETIK nella finestra "File - Imposta Stampante"

### 2.5.13 MONITORAGGIO CADUTE DI TENSIONE

Il successivo parametro permette di controllare, via porta seriale, se è venuta a mancare l'alimentazione di rete della stampante.

Il messaggio visualizzato è il seguente:

**Carattere SUB:  
Disabilitato**

Con i tasti FRECCIA SU e FRECCIA GIU è ora possibile modificare il valore del parametro.

Le impostazioni possibili sono:

- Abilitato
- Disabilitato

Premere ENTER per confermare la modifica e passare al dato successivo o ESC per annullarla e tornare al menù principale.

Lo stato della stampante può essere testato via seriale con il comando immediato: **!0**

Alla ricezione di questo comando la stampante risponde via seriale trasmettendo un carattere che ne codifica lo stato.

La tabella riassuntiva delle possibili risposte è la seguente:

<b>Carattere 06 Hex</b>	condizione di normale operatività
<b>Carattere 15 Hex</b>	condizione di errore di sintassi nei comandi o di errore di parità nella comunicazione seriale. Per ripristinare l'operatività, occorrerà premere il tasto ESC
<b>Carattere 07 Hex</b>	condizione di fine carta. Per ripristinare l'operatività, occorrerà provvedere a sostituire il rotolo di etichette e premere il tasto PRINT
<b>Carattere 1A Hex</b>	segnalazione di interruzione dell'alimentazione di rete.

Dopo ogni caduta di tensione, **solo** alla prima richiesta di stato macchina fatta dopo l'accensione, se l'opzione "Carattere SUB" è attiva la stampante trasmetterà il carattere esadecimale 1A sulla porta seriale.

### 2.5.14 MODALITÀ MACRO-INTERPRETE

Il parametro successivo permette di abilitare o disabilitare la modalità di funzionamento Macro Interprete. Fare riferimento al manuale di programmazione per tutti i dettagli necessari.

Il messaggio visualizzato è il seguente:

**Stato MACRO:  
Disabilitato**

Con i tasti FRECCIA SU e FRECCIA GIU è ora possibile modificare il valore del parametro.

Le impostazioni possibili sono:

- Abilitato
- Disabilitato

Premere ENTER per confermare la modifica e passare al dato successivo o ESC per annullarla e tornare al menù principale.

### **2.5.15 SCELTA DELLA NAZIONALITÀ**

Il parametro successivo permette di selezionare la nazionalità del set di caratteri ASCII da usare. Fare riferimento al manuale di programmazione per tutti i dettagli necessari.

Il messaggio visualizzato è il seguente:

Car. Nazionali Italia
--------------------------

Con i tasti FRECCIA SU e FRECCIA GIU è ora possibile modificare il valore del parametro. Le impostazioni possibili sono:

- Gran Bretagna
- Germania
- Francia
- Norvegia
- Svezia
- Italia
- U.S.A.

Premere ENTER per confermare la modifica e passare al dato successivo o ESC per annullarla e tornare al menù principale.

### **2.5.16 LIVELLO BUSY RTS**

Il parametro successivo permette di controllare la logica di lavoro del segnale RTS di controllo seriale.

I due modi di lavoro sono: standard RS232 o inverso.

Il messaggio visualizzato è il seguente:

Livello Busy RTS Standard
------------------------------

Con i tasti FRECCIA SU e FRECCIA GIU è ora possibile modificare il valore del parametro. Le impostazioni possibili sono:

- Standard
- Inverso

Premere ENTER per confermare la modifica e passare al dato successivo o ESC per annullarla e tornare al menù principale.

### 2.5.17 ABILITAZIONE SEGNALE 'PICK & PLACE'

Il parametro successivo permette di abilitare o disabilitare il segnale in ingresso Pick & Place. Quando questo segnale è attivo la stampa può essere controllata da un dispositivo esterno. Fare riferimento al manuale di programmazione per tutti i dettagli necessari. Il messaggio visualizzato è il seguente:

Segnale P & P  
Disabilitato

Con i tasti FRECCIA SU e FRECCIA GIU è ora possibile modificare il valore del parametro. Le impostazioni possibili sono:

- Abilitato
- Disabilitato

Premere ENTER per confermare la modifica e passare al dato successivo o ESC per annullarla e tornare al menù principale.

**ATTENZIONE:** Il connettore (montato sul frontalino anteriore) che permette di accedere al segnale P&P non fa parte della configurazione standard della stampante, ma deve essere richiesto esplicitamente come opzione

## 2.6 MODIFICA DELL'INTENSITÀ DI STAMPA

### 2.6.1 MODIFICA MANUALE (TASTI FRECCIA SU / GIU)

Quando la stampante lavora in modo programmazione, e si trova dunque nel menù principale, è possibile modificare l'impostazione dell'intensità di stampa.

L'intensità di stampa è espressa in percentuale e può assumere valori compresi fra 0% e 100%.

Non esiste un valore universalmente buono di intensità di stampa: essa è strettamente correlata al tipo di materiali (etichette, nastri inchiostriati, ecc...) utilizzati e va ricercata facendo delle prove empiriche di stampa.

Per **aumentare** l'intensità di stampa premere il tasto FRECCIA SU.

Per **diminuire** l'intensità di stampa premere il tasto FRECCIA GIU.

In entrambi i casi sul display apparirà il messaggio:

Witty 2000k  
Contrasto: xx%

La percentuale visualizzata sul display (xx%) si aggiorna durante le operazioni di modifica ed è l'impostazione corrente della stampante.

Il valore di intensità impostato verrà mantenuto in memoria anche a stampante spenta.

È possibile tenere premuto il tasto per velocizzare le operazioni di modifica.

### 2.6.2 MODIFICA SOFTWARE

Se la stampante è collegata ad un PC, è possibile controllare l'intensità di stampa tramite il comando software `?77&Percent` che può essere inviato via seriale alla stampante.

Il parametro *Percent* di questo comando esprime la percentuale di contrasto da usare.

Esempio:

`?77&30`            Questo comando imposta l'intensità di stampa al 30%

Vedere il manuale completo di programmazione per maggiori dettagli.

**ATTENZIONE: Un'intensità di stampa troppo elevata può ridurre la durata della testina termica**



## 2.7 MODIFICA PASSWORD DI PROTEZIONE (TASTO SHIFT + MENÙ)

Tutte le stampanti sono dotate di una password, formata da tre cifre, che viene richiesta prima di eseguire particolari operazioni di cancellazione (vedi più avanti).

La password originaria di produzione è inizializzata con tre zeri: “000”.  
Essa può essere cambiata a piacimento dall’utente.

Quando la stampante si trova nel menù principale tenere premuto il tasto SHIFT e premere il tasto MENÙ. Apparirà il seguente messaggio:

Vecchia Password > ???
---------------------------

Inserire a questo punto con i tasti numerici la vecchia password che si desidera modificare.  
Apparirà il seguente messaggio:

Nuova Password > ???
-------------------------

Inserire a questo punto con i tasti numerici la nuova password.  
Apparirà il seguente messaggio:

Ri-inserirla > ???
-----------------------

Digitare nuovamente la nuova password come conferma dell’inserimento.

Se non ci sono stati errori di battitura, al termine della terza cifra il display tornerà al menù principale e la nuova password sarà memorizzata, altrimenti l’operazione sarà annullata e verrà visualizzato per qualche secondo il seguente messaggio:

Ri-inserirla Sbagliata !!
------------------------------

## **2.8 RESET DELLA MEMORIA (TASTI BKSP + ENTER)**

È possibile effettuare una cancellazione di tutti i dati programmati in memoria permanente. Tale operazione cancella tutti i formati etichetta, tutti i logo grafici e tutta la sezione merceologica.

Dato il rischio di una cancellazione involontaria dei dati memorizzati, per effettuare tale operazione è necessario inserire la password di protezione.

Quando la stampante si trova nel menù principale, premere e tenere premuto il tasto BKSP e premere poi il tasto ENTER.

Il messaggio visualizzato sarà il seguente:

Immetti Password > ???
---------------------------

Inserire la password di tre cifre.

Se la password è corretta apparirà il messaggio:

Reset Generale: attenda prego...
-------------------------------------

e la stampante procederà al reset della memoria.

In caso di password errata sarà visualizzato il seguente messaggio per qualche secondo, dopodichè si tornerà al menù principale:

Immetti Password Sbagliata !!
----------------------------------

## CAP. 3: MODALITÀ DI UTILIZZO “PLU”

- Numero max. di prodotti (PLU) memorizzabili: 2500.
- Numero di Ingredienti memorizzabili nel DataBase: circa 1500.
- Numero di totali gestiti: 2 (Totale Parziale – Totale Generale).
- Ad ogni PLU è possibile associare 3 campi testo di descrizione prodotto. Ogni campo descrizione può contenere fino a 50 caratteri.
- Ogni PLU può essere del tipo **a corpo** o **a peso**.
- Modifica dei dati variabili di ogni prodotto effettuabile dalla tastiera della stampante.
- 26 formati etichetta disponibili: da A a Z.
- Formati etichetta programmabili da PC con programma “Etik”.

Per accedere alla modalità “PLU” accendere la stampante e premere il tasto F3.

Nel caso non fosse programmato nessun PLU la pressione del tasto F3 non ha nessun effetto.

Per uscire dalla modalità PLU e terminare i lavori premere il tasto ESC e attendere che si concluda l'eventuale salvataggio della memoria prima di spegnerla.

La modalità “PLU” è caratterizzata da un messaggio simile al seguente:

<b>COD=0358*AUTO*PV MAGRO PANCIA VIT</b>
--

<b>COD=0358</b>	Codice relativo al prodotto
<b>AUTO / MANU</b>	Modo Automatico o Manuale
<b>PV / PF</b>	Tipo di prodotto: a peso variabile o a peso fisso
<b>MAGRO PANCIA VIT</b>	Primi 16 caratteri della descrizione n° 1 del prodotto

### **3.1 DESCRIZIONE DELLE TIPOLOGIE DI PLU DISPONIBILI**

I PLU (prodotti) si dividono nelle seguenti due possibili tipologie:

- 1) A Peso Fisso (detti “a corpo”)
- 2) A Peso Variabile

Vediamo in dettaglio ciascuna tipologia di prodotto.

### **3.1.1 PLU A CORPO**

Questo tipo di prodotto è segnalato sul display dal messaggio “PF” e non necessita dati da dispositivi esterni (quali bilance, PLC o simili dispositivi seriali).

Una volta selezionato il n° del prodotto da usare si deve premere il tasto ENTER per stampare l’etichetta.

**Importo:** composto con i dati letti dal campo Prezzo Unitario memorizzato nel record PLU.

#### **Stampa di PLU a Corpo**

Dopo essersi assicurati di aver programmato adeguatamente il PLU e i formati etichetta con ETIK, premere F3 per entrare in modalità di funzionamento PLU.

Selezionare ora con i tasti numerici il n° di PLU da usare, accertandosi che il display mostri il tipo “PF”.

Premere ora il tasto ENTER per stampare l’etichetta

È possibile avere delle copie non totalizzate dell’ultima stampa effettuata premendo il tasto PRINT.

### **3.1.2 PLU A PESO VARIABILE**

Questo tipo di prodotto è segnalato sul display dal messaggio “PV” e necessita di 2 input dalla bilancia:

- Peso Netto
- Tara

**Importo:** calcolato automaticamente dalla stampante come prodotto fra Peso Netto (letto dalla bilancia) e Prezzo Unitario (memorizzato nel PLU).

#### **Stampa di PLU di tipo Peso Standard**

Dopo essersi assicurati di aver programmato adeguatamente il PLU e i formati etichetta con ETIK, premere F3 per entrare in modalità di funzionamento PLU.

Selezionare ora con i tasti numerici il n° di PLU da usare, accertandosi che il display mostri il tipo “PV”.

Procedere con una pesata per comporre l’etichetta.

Nel caso la stampante stia lavorando in modo AUTOMATICO, la stampa avverrà appena i dati saranno arrivati dalla bilancia; nel caso invece che il modo sia MANUALE, per stampare occorre premere il tasto PRINT.

È possibile avere delle copie non totalizzate dell’ultima stampa effettuata premendo il tasto PRINT.

## **3.2 FORMATI ETICHETTA PER PLU, SOMME PARZIALI E SOMME GENERALI**

Ogni formato etichetta può contenere testi fissi e testi variabili.

### **3.2.1 TESTI FISSI**

I testi fissi memorizzati permanentemente nella stampante possono essere al massimo 200 ed ognuno di essi può avere una lunghezza massima di 50 caratteri.

Il testo fisso è scritto al momento della definizione del formato etichetta ed è lo stesso per tutte le etichette di quel formato. (Tipo di etichetta, formato, layout sono sinonimi).

### **3.2.2 TESTI VARIABILI**

Il testo variabile assume contenuti diversi di volta in volta.

Tutte le etichette (destinate ai prodotti o alle somme) devono necessariamente contenere i seguenti campi variabili nell'ordine specificato:

1. Descrizione prodotto n° 1
2. Descrizione prodotto n° 2
3. Descrizione prodotto n° 3
4. Peso Netto
5. Tara
6. Prezzo Unitario
7. Data di Produzione
8. Data di Stagionatura
9. Data di Scadenza
10. Importo in £
11. Importo in €
12. Codice a barre EAN128
13. Codice a barre EAN13
14. Lotto
15. Numero progressivo (distinto per pesate / somme)
16. Eventuali altri campi variabili letti dal dispositivo seriale esterno
17. Eventuali altri campi inviati da Host

Per ogni PLU è possibile scegliere se stampare o no ciascuno dei campi variabili sopra elencati; l'unica eccezione è data dal Lotto e dal Progressivo, che sono sempre stampati.

Questa scelta può essere fatta direttamente sul PC in fase di programmazione con ETIK, o modificata in seguito dalla tastiera della stampante.

#### **Nota sui campi variabili.**

I campi variabili appena elencati devono necessariamente essere sempre presenti sul layout di etichetta generata con Etik, anche qualora alcuni di essi non vengano utilizzati, in fase di stampa, dai PLU programmati.

Una cancellazione di uno o più campi variabili dall'etichetta prodotti causerà quasi sicuramente un errore durante la fase di composizione e stampa della stessa.

Se nell'etichetta prodotti generica sono presenti campi variabili che non devono essere realmente utilizzati nella fase di lavorazione e stampa, è sufficiente trascinarli tutti (non importa se ciò causa delle sovrapposizioni di campi) in un angolo dell'etichetta stessa. Se la programmazione dei PLU sarà corretta essi verranno ignorati durante la stampa.

### **3.2.3 INGREDIENTI**

Ad ogni PLU è possibile associare un numero pressochè illimitato di ingredienti; il limite è dato solo dalle dimensioni fisiche dell'etichetta.

Gli ingredienti da utilizzare possono essere scelti dalla lista degli ingredienti memorizzata nel database.

La scelta degli ingredienti fatta con Etik dal personal computer può essere modificata in seguito sulla stampante sia modificando il tipo di ingrediente, sia riducendone o aumentandone il numero.

### 3.3 ELENCO DEI TASTI DISPONIBILI IN MODALITÀ PLU

<b>Shift</b>	Commutazione MANUALE / AUTOMATICO
<b>ESC</b>	Torna al Menu precedente
<b>0...9</b>	Selezione numerica del codice PLU da attivare
<b>Freccia SU</b>	Aumenta di 1 il codice PLU da attivare
<b>Freccia GIU</b>	Diminuisce di 1 il codice PLU da attivare
<b>Enter</b>	Compone i campi variabili se il PLU è a Peso Fisso
<b>Menu</b>	Setup dei seguenti parametri di funzionamento: - Tipo Record: a Lunghezza fissa o a Terminatore - Lunghezza record / Codice ASCII del terminatore - Duplicazione del PLU attivo e modifica del codice prodotto
<b>Print</b>	Ripete l'ultima stampa senza totalizzare
<b>F1</b>	Inserimento manuale LOTTO se non è ancora stato aperto
<b>F2</b>	Modifica le Descrizioni Prodotto
<b>F3</b>	Modifica il Prezzo Unitario e le date di Produzione, Stagionatura, Scadenza
<b>F4</b>	ON / OFF dei campi variabili. Accede ad un sottomenù per attivare, disattivare o modificare i seguenti campi dell'etichetta PLU: <ul style="list-style-type: none"><li>• Descrizione Prodotto n°: 1, 2 e 3</li><li>• Peso Netto</li><li>• Tara</li><li>• Prezzo Unitario</li><li>• Importo £ e Importo Euro</li><li>• Codice a barre EAN128</li><li>• Codice a barre EAN13</li><li>• Aggiunta di nuovi testi nel Database</li><li>• Modifica del campo Ingredienti del PLU attivo<ol style="list-style-type: none"><li>1. Coordinata X</li><li>2. Coordinata Y</li><li>3. Direzione di stampa</li><li>4. N° di caratteri per ogni linea</li><li>5. N° di ingredienti da stampare</li><li>6. Input dell'indice di ogni ingrediente</li></ol></li></ul>
<b>F5</b>	Modifica manuale dei campi generici esterni
<b>F6</b>	Stampa delle SOMME. Premere il tasto '1' per stampare la Somma Parziale Premere il tasto '9' per stampare la Somma Generale

### 3.4 DETTAGLI SULLE OPERAZIONI IN MODO PLU

#### 3.4.1 COMMUTAZIONE MANUALE / AUTOMATICO (TASTO SHIFT)

La selezione Manuale/Automatiko permette di scegliere come avverrà la stampa.

**Manuale:** la stampa avverrà solo previa conferma effettuata con tasto ENTER.  
Prima di ogni stampa sarà visualizzato sul display il messaggio:

Campi Composti:  
STAMPO ?

Per stampare premere il tasto ENTER; per annullare premere ESC.

**Automatico:** la stampante stampa automaticamente non appena tutti i dati variabili sono stati composti.

La selezione Manuale / Automatiko si opera dalla maschera principale PLU: ogni volta che si preme il tasto SHIFT si vedrà che la scritta sulla prima riga del display commuterà da “MANU” ad “AUTO” e viceversa.

#### 3.4.2 SELEZIONE DEL PLU ATTIVO

La selezione del PLU Attivo si opera dalla maschera principale PLU.

Se questa maschera non è già visualizzata sul display, si parte dalla maschera iniziale che si ha all'accensione e si preme F3 per accedere alla maschera principale PLU.

COD=0358\*AUTO\*PV  
MAGRO PANCIA VIT

( maschera principale PLU )

Vi sono 2 modi per scegliere il PLU da attivare:

1. Si usano i tasti FRECCIA SU e FRECCIA GIU per incrementare o decrementare di 1 il codice del PLU attivo fino al valore desiderato.
2. Si scrive direttamente il codice del PLU desiderato usando i tasti numerici e si convalida con ENTER.

In entrambi i casi se il codice inserito non corrisponde a nessun prodotto memorizzato comparirà per circa due secondi la scritta:

Codice Articolo  
non trovato !

Poi il display tornerà a visualizzare la maschera principale PLU

Se il codice PLU era valido il display visualizzerà le informazione ad esso relative:



### 3.4.3 STAMPA DEL PLU ATTIVO SE È A CORPO (TASTO ENTER)

Nel caso il PLU attivo sia a corpo la stampa viene avviata dalla pressione del tasto ENTER della stampante.

A seconda che la stampante stia lavorando in modalità Manuale o Automatica ci sarà bisogno oppure no di premere il tasto ENTER per confermare la stampa.

Dopo la stampa della prima etichetta sul display appare il messaggio:

Numero Copie:  
> \_

È possibile a questo punto inserire un valore numerico per stampare, totalizzandole, delle copie aggiuntive uguali alla prima appena stampata. Confermare il valore inserito con il tasto ENTER.

Il campo di conteggio progressivo delle etichette stampate verrà aggiornato durante la stampa delle copie aggiuntive.

Per tornare alla maschera PLU senza stampare copie aggiuntive premere il tasto ESC.

### 3.4.4 INSERIMENTO MANUALE DEL LOTTO (TASTO F1)

Se non è ancora stato aperto un Lotto di lavorazione, è possibile farlo manualmente.

Dalla maschera principale PLU premere F1 per visualizzare il messaggio:

Inserire Lotto  
> \_

Digitare ora i caratteri componenti il Lotto (non più di 20) e confermare con ENTER, oppure abortire l'operazione premendo ESC.

Il Lotto può anche essere inviato direttamente dall'Host: per tutti i dettagli vedere il capitolo relativo ai comandi Host durante il funzionamento in modalità PLU.

### 3.4.5 MODIFICA DEI TESTI DI DESCRIZIONE PRODOTTO (TASTO F2)

È possibile modificare da tastiera ciascuno dei 3 testi di descrizione Prodotto.

In tutte le videate successive è possibile premere ESC per annullare la modifica.

Dalla maschera principale PLU premere F2 per visualizzare il messaggio:

Modif. Testo n° :  
1, 2 o 3 ?

A questo punto premere il tasto 1, 2 o 3 per selezionare il testo che si vuole modificare.

Comparirà la seguente videata:

Scegli: 1= Indice  
2=Nuovo Testo

Si hanno ora a disposizione due diversi modi per modificare la descrizione prodotto:

### **Primo modo: testo letto dal database**

Premere il tasto 1 per utilizzare un testo già presente nel database.  
Comparirà la seguente videata:

Scegli Testo n°: > _
-------------------------

È ora possibile scrivere l'indice associato al testo che si desidera usare.  
Confermare con ENTER il numero inserito. Il display ritornerà alla maschera principale PLU.

### **Secondo modo: nuovo testo inserito manualmente**

Premere il tasto 2 per poter scrivere e inserire un testo nuovo.  
Comparirà una videata simile alla seguente:

Nuovo Testo: (24) _
------------------------

Si ha ora la possibilità di scrivere un nuovo testo usando i tasti alfanumerici.  
La pressione dello stesso tasto prima dell'avanzamento del cursore provoca la visualizzazione alternata delle lettere e delle cifre. In questa fase di inserimento dati alfanumerici la pressione del tasto SHIFT provoca la commutazione fra lettere maiuscole e minuscole.  
Per correggere eventuali errori di battitura lasciare avanzare il cursore e poi cancellare all'indietro usando il tasto BKSP.  
Al termine della scrittura del nuovo testo lasciare avanzare il cursore e confermare con ENTER.  
Il nuovo testo scritto verrà aggiunto ai testi già presenti nel database e assumerà l'indice visualizzato tra parentesi.  
Dopo la conferma il display torna a visualizzare la maschera principale PLU.

### **3.4.6 MODIFICA DEL PREZZO UNITARIO (TASTO F3)**

È possibile modificare da tastiera il prezzo unitario del Prodotto.  
Dalla maschera principale PLU premere F3 per visualizzare il messaggio:

Prezzo: 6500 nuovo: _
--------------------------

A questo punto è sufficiente scrivere il nuovo prezzo e confermare con ENTER oppure abortire l'operazione premendo ESC.  
Dopo la pressione di ENTER o di ESC si passa ai menu di modifica delle date.  
**NOTA BENE:** Se il PLU selezionato è a corpo, il Prezzo Unitario viene usato come Importo

### 3.4.7 MODIFICA DELLE DATE DI PRODUZIONE, STAGIONATURA E SCADENZA (TASTO F3)

Dopo aver modificato il Prezzo Unitario si accede al menu di modifica delle date di Produzione, Stagionatura, e Scadenza.

#### Data di Produzione

Il messaggio visualizzato è il seguente:

Data Produzione: 0=NO 1=AUT 2=MAN
--------------------------------------

Il cursore lampeggerà sulle cifre 0, 1 o 2, indicando la modalità attuale, riferita al PLU attivo, di composizione della data di produzione.

Cursore lampeggiante su 0: La data di produzione non è stampata.

Cursore lampeggiante su 1: La data di produzione è stampata in modalità automatica usando l'orologio interno.

Cursore lampeggiante su 2: È stata inserita manualmente la data di produzione da stampare.

Per continuare senza modifiche e passare alla Data di Stagionatura premere ENTER.

Per tornare al menù principale PLU premere ESC.

Per modificare le impostazioni correnti della data di produzione premere 0, 1 o 2.

Tasto 0: La data di produzione non verrà stampata

Tasto 1: Modalità automatica: verrà stampata la data memorizzata nell'orologio interno

Tasto 2: Modalità manuale: possibilità di inserire manualmente la data di produzione. Premendo questo tasto comparirà la seguente maschera:

Data Produzione: nuova: _ / _ / _
--------------------------------------

La data inserita a questo livello sarà utilizzata come data di produzione e verrà usata come base per il calcolo della data di stagionatura e di scadenza per **tutti i PLU** presenti.

Per proseguire senza modificare la data di produzione premere ESC.

#### Data di Stagionatura

La maschera iniziale è la seguente:

Data Stagionat.: 0=NO 1=AUT 2=MAN
--------------------------------------

Con essa è possibile modificare le impostazioni per la stampa della data di Stagionatura.

Il cursore lampeggerà sulle cifre 0, 1 o 2, indicando la modalità attuale, riferita al PLU attivo, di composizione della data di stagionatura.

Cursore lampeggiante su 0: La data di stagionatura non è stampata.

Cursore lampeggiante su 1: La data di stagionatura è stampata in modalità automatica: i giorni programmati come stagionatura del PLU attivo sono sommati alla data di produzione per calcolare la data da stampare.

Cursore lampeggiante su 2: È stata inserita manualmente la data di stagionatura da stampare.

Per continuare senza modifiche e passare alla Data di Scadenza premere ENTER.

Per tornare al menù principale PLU premere ESC.

Per modificare le impostazioni correnti della data di stagionatura premere 0, 1 o 2.

Tasto 0: La data di stagionatura non verrà stampata

Tasto 1: Modalità automatica: inserimento dei giorni di stagionatura per il calcolo automatico. Si accede alla seguente videata:

Data Stagionat.:  
0060 → \_

Con questa maschera vengono visualizzati i giorni di stagionatura attualmente programmati per il PLU attivo (in questo caso “0060”) ed è possibile inserire un nuovo numero per modificarli. Una volta digitato il numero di giorni, confermare con ENTER. Per continuare, invece, senza modifiche premere ESC.

Tasto 2: Modalità manuale: possibilità di inserire per intero la data di stagionatura. Premendo questo tasto comparirà la seguente videata:

Data Stagionat.:  
nuova: \_ / \_ / \_

La data inserita a questo livello sarà utilizzata come data di stagionatura e sarà valida per **tutti i PLU** presenti.

Per proseguire senza modificare la data di stagionatura premere ESC.

### Data di Scadenza

La maschera iniziale è la seguente:

Data Scadenza:  
0=NO 1=AUT 2=MAN

Con essa è possibile modificare le impostazioni per la stampa della data di Scadenza.

Il cursore lampeggerà sulle cifre 0, 1 o 2, indicando la modalità attuale, riferita al PLU attivo, di composizione della data di scadenza.

Cursore lampeggiante su 0: La data di scadenza non è stampata.

Cursore lampeggiante su 1: La data di scadenza è stampata in modalità automatica: i giorni programmati come scadenza del PLU attivo sono sommati alla data di produzione per calcolare la data di scadenza da stampare.

Cursore lampeggiante su 2: È stata inserita manualmente la data di scadenza da stampare.

Per tornare al menù principale PLU premere ENTER o ESC.

Per modificare le impostazioni correnti della data di scadenza premere 0, 1 o 2.

Tasto 0: La data di scadenza non verrà stampata

Tasto 1: Modalità automatica: inserimento dei giorni di scadenza per il calcolo automatico. Si accede alla seguente videata:

Data Scadenza:  
0090 → \_

Con questa maschera vengono visualizzati i giorni di scadenza attualmente programmati per il PLU attivo (in questo caso “0090”) ed è possibile inserire un nuovo numero per modificarli. Una volta digitato il numero di giorni, confermare con ENTER.

Tasto 2: Modalità manuale: possibilità di inserire per intero la data di scadenza. Premendo questo tasto comparirà la seguente maschera:

Data Scadenza: nuova: _ / _ / _
------------------------------------

La data inserita a questo livello sarà utilizzata come data di scadenza e sarà valida per **tutti i PLU** presenti.

Per terminare senza modificare la data di scadenza premere ESC.

### 3.4.8 ABILITAZIONE DEI CAMPI VARIABILI DELL'ETICHETTA PLU (TASTO F4)

Di ogni campo variabile presente sull'etichetta (con l'eccezione del Lotto e del N° progressivo) è possibile controllare e programmare la stampa. La stampa dei campi variabili può essere abilitata o disabilitata.

Dalla maschera principale PLU premere F4 per visualizzare il messaggio:

Nome Prodotto 1: 0=NO 1=SI ** ESC
--------------------------------------

Il cursore lampeggerà sull'1 o sullo 0.

Cursore lampeggiante su 0: la stampa per quel testo è disattivata.

Cursore lampeggiante su 1: la stampa per quel testo è attivata.

Per passare al campo successivo senza modifiche premere ENTER.

La pressione di ESC fa tornare al menù PLU principale. Le modifiche già apportate sono considerate valide e salvate in memoria permanente.

Per modificare le impostazioni correnti:

- Premere il tasto 0 (Zero) per disabilitare la stampa del campo visualizzato. Per evitare eliminazioni erronee dei campi, a questo punto comparirà la seguente maschera di conferma o rinuncia dell'operazione:

Nome Prodotto 1: Elimina campo ?
-------------------------------------

Confermare l'eliminazione con ENTER o annullarla con ESC.

- Premere il tasto 1 (Uno) per abilitare la stampa del campo visualizzato

Il menù di Abilitazione/Disabilitazione propone in sequenza i seguenti campi:

- Nome Prodotto n° 1
- Nome Prodotto n° 2
- Nome Prodotto n° 3
- Peso Netto
- Tara
- Prezzo Unitario
- Importo Lire
- Importo Euro
- Codice a Barre EAN128
- Codice a Barre EAN13

Vediamo in maggior dettaglio gli ultimi due campi variabili: i codici a barre.

### 3.4.9 CODICE A BARRE EAN128

La videata del codice a barre EAN128 è la seguente:

EAN128: 0=NO 1=SI ** ESC
-----------------------------

Il cursore evidenzia, lampeggiandovi sopra, l'impostazione attuale del campo.

Se il campo variabile codice a barre EAN128 viene attivato, esso sarà così composto:

Campo:	Lotto	Progressivo	Codice PLU	Peso Netto	Tipo Etichetta	Cheksum
Lunghezza:	6	3	4	8	1	1

Il codice a barre sarà dunque costituito da 23 cifre.

### 3.4.10 CODICE A BARRE EAN13

La videata del codice a barre EAN13 è la seguente:

EAN13: 0=NO 1=SI ** ESC
----------------------------

Il cursore evidenzia, lampeggiandovi sopra, l'impostazione attuale del campo.

Se il campo variabile codice a barre EAN13 viene attivato, esso sarà così composto:



**DOVE:**

- F Cifra fissa
- V Cifra variabile
- K Cifre di controllo (checkdigit)

Se viene attivata la stampa del codice a barre EAN13, si arriva alla seguente videata:

EAN13: Dati da ? 1=Peso 2=Importo
--------------------------------------

Con essa è possibile scegliere se utilizzare, come cifre variabili del codice, i dati letti dal Peso Netto o dall'Importo.

Il cursore evidenzia, lampeggiandovi sopra, l'impostazione attuale del campo.

Le possibili scelte sono:

- Tasto 1: La parte variabile del codice a barre verrà letta dal Peso Netto
- Tasto 2: La parte variabile del codice a barre verrà letta dall'Importo
- Tasto ESC: Ritorna al menù principale PLU
- Tasto ENTER: Va avanti senza cambiare l'impostazione attuale

La pressione di un tasto, purchè diverso da ESC, porta alla videata per la modifica delle cifre fisse.

Essa mostra il seguente messaggio:

**EAN13: sez. fissa**  
**XXXXXX**

Sulla seconda linea del display sono visualizzate le sei cifre fisse ( “xxxxxx” ) che compongono la parte sinistra del codice a barre.

Il cursore lampeggia sotto la prima cifra e aspetta che vengano scritte le nuove cifre da memorizzare. Utilizzando i tasti numerici scrivere le nuove cifre e confermare con il tasto ENTER.

Se le cifre visualizzate sono corrette (e non necessitano dunque di modifiche) premere ENTER senza premere nessun tasto numerico.

### **3.4.11 AGGIUNTA DI NUOVI TESTI NEL DATABASE**

È possibile modificare il database manualmente (da tastiera stampante) aggiungendo nuovi testi a quelli già presenti.

Questi testi si accoderanno ai precedenti e la stampante assegnerà loro un indice automatico.

Per fare questo si deve procedere come segue:

1. Dal menù principale PLU premere il tasto F4.
2. Premere il tasto ENTER numerose volte finchè il display non visualizza:

**Modif. DATABASE?**  
**0=NO 1=SI \*\* ESC**

Se si preme il tasto 1 si vedrà sul display:

**Nuovo Testo:**  
**(22) \_**

Si ha ora la possibilità di scrivere un nuovo testo usando i tasti alfanumerici.

La pressione dello stesso tasto prima dell'avanzamento del cursore provoca la visualizzazione alternata delle lettere e delle cifre. In questa fase di inserimento dati alfanumerici la pressione del tasto SHIFT provoca la commutazione fra lettere maiuscole e minuscole.

Per correggere eventuali errori di battitura lasciare avanzare il cursore e poi cancellare all'indietro usando il tasto BKSP.

Al termine della scrittura del nuovo testo lasciare avanzare il cursore e confermare poi con ENTER.

Il nuovo testo scritto verrà aggiunto ai testi già presenti nel database e assumerà l'indice visualizzato tra parentesi.

La pressione di ESC annulla l'inserimento del testo.



### 3.4.12 MODIFICA DEL CAMPO INGREDIENTI DEL PLU ATTIVO

È possibile modificare manualmente (da tastiera stampante) il campo Ingredienti del PLU attivo. Per fare questo si deve procedere come segue:

1. Selezionare il PLU che necessita la modifica del campo Ingredienti
2. Dal menù principale PLU premere il tasto F4
3. Premere il tasto ENTER alcune volte finchè il display non visualizza:

Mod. Ingredienti 0=NO 1=SI ** ESC
--------------------------------------

Premendo i tasti 0 o ESC non si effettuerà nessuna modifica del campo Ingredienti

Premendo il tasto 1 si potranno modificare i seguenti parametri del campo Ingredienti:

1. Coordinata X di origine del campo
2. Coordinata Y di origine del campo
3. Direzione di stampa
4. N° di caratteri stampati su ogni linea prima di andare a capo automaticamente
5. N° di ingredienti da stampare
6. Input dell'indice di ogni ingrediente

Per ciascuno di essi viene visualizzata a display l'impostazione attuale e vi è la possibilità di inserire da tastiera i nuovi valori.

Tutti i nuovi dati devono essere confermati da ENTER.

### 3.4.13 MODIFICA MANUALE DEI CAMPI GENERICI DA HOST (TASTO F5)

Dalla maschera principale PLU premere F5 per visualizzare il messaggio:

Campo n° 0: xxxxxxx...
---------------------------

Se il campo generico n° 0 era stato programmato, il suo contenuto verrà visualizzato sulla seconda linea del display ("xxxxxxx..."), altrimenti essa sarà vuota. Il cursore sarà lampeggiante sulla prima lettera della descrizione.

A questo punto è possibile:

- Premere **una lettera qualsiasi** per far scomparire la descrizione attuale e inserire manualmente quella nuova. Al termine dell'inserimento confermare con ENTER.
- Premere subito il tasto **ENTER** per passare al campo successivo senza modificare l'attuale.
- Premere subito il tasto **BKSP** per eliminare la stampa del campo visualizzato: confermare con ENTER o annullare con ESC

Dopo l'inserimento o la modifica dell'ultimo campo voluto, premere ESC per tornare alla maschera principale PLU.

### 3.5 SOMME

La stampante è in grado di gestire le totalizzazioni dei prodotti trattati.

Sono previsti due tipi di etichetta di somma: **Somma Parziale e Somma Generale.**

Ogni somma gestisce e permette di stampare il Numero Confezioni, il Peso, l'Importo in valuta nazionale e l'Importo in €

Per ciascuna somma è possibile includere nell'etichetta un codice a barre (scelto fra i tipi: EAN13, EAN128) contenente l'informazione del Peso o dell'Importo, oppure formato da cifre fisse programmabili dall'utente.

#### 3.5.1 SOMMA PARZIALE

La Somma Parziale totalizza tutte le operazioni effettuate (con qualsiasi prodotto) a partire dall'ultimo suo azzeramento.

La Somma Parziale viene azzerata automaticamente nei seguenti due casi:

- All'apertura di un Lotto di lavoro
- Immediatamente dopo la sua stampa

#### 3.5.2 SOMMA GENERALE

La Somma Generale totalizza tutte le operazioni effettuate (con qualsiasi prodotto) a partire dalla apertura del Lotto di lavoro.

La Somma Generale viene azzerata automaticamente nei seguenti due casi:

- All'apertura di un Lotto di lavoro
- Immediatamente dopo la sua stampa

La stampa della Somma Generale provoca la chiusura automatica del Lotto di lavoro in corso.

### 3.5.3 STAMPA DELLE SOMME (TASTO F6)

Partendo dal menù principale PLU, premere il tasto F6 per visualizzare il seguente messaggio:

Stampa SOMMA: 1=Parz.      9=Gener.
--

Premere il tasto 1 se si desidera stampare l'etichetta relativa alla Somma Parziale.

Premere il tasto 9 se si desidera stampare l'etichetta relativa alla Somma Generale e chiudere il Lotto di lavoro.

### 3.6 IMPOSTAZIONI IN MODALITÀ PLU: TASTO MENÙ

Durante il lavoro in modalità PLU è possibile accedere a un menù che permette di:

- Modificare la tipologia del Record bilancia
- Modificare il numero di caratteri o il carattere terminatore del Record bilancia
- Duplicare il PLU selezionato

Vediamo in dettaglio ciascuna opzione menzionata.

#### 3.6.1 TIPOLOGIA DEL RECORD BILANCIA

Il messaggio visualizzato è il seguente:

Tipo di Record ?  
LUNGHEZZA Fissa

Sul display viene visualizzata l'impostazione attuale.

I record bilancia in ingresso possono essere di due tipologie:

- A Lunghezza fissa      cioè sempre composti dallo stesso numero di caratteri
- A Terminatore fisso    cioè sempre terminati dallo stesso carattere

Ora con i tasti FRECCIA SU e FRECCIA GIU è possibile modificare l'impostazione del parametro. Premere ENTER per confermare o ESC per annullare.

#### 3.6.2 LUNGHEZZA O CARATTERE TERMINATORE DEL RECORD BILANCIA

Questo messaggio varia a seconda dell'impostazione del tipo di record.

Se il record bilancia è di tipo "A Lunghezza fissa", il messaggio visualizzato è il seguente:

Lunghezza  
N° di Byte: 25

Sul display viene visualizzato il numero di caratteri (byte) componenti il record bilancia.

Ora con i tasti FRECCIA SU e FRECCIA GIU è possibile modificare l'impostazione del parametro. Premere ENTER per confermare o ESC per annullare.

Se il record bilancia in ingresso è di tipo "A Terminatore fisso", il messaggio visualizzato è il seguente:

Terminatore  
ASCII: 13

Sul display viene visualizzato il codice ASCII del carattere terminatore del record bilancia.

Ora con i tasti FRECCIA SU e FRECCIA GIU è possibile modificare l'impostazione del parametro. Premere ENTER per confermare o ESC per annullare.

### 3.6.3 DUPLICAZIONE DEL PLU ATTIVO SELEZIONATO

Per inserire un nuovo PLU nella lista di quelli già presenti nella stampante si opera in due tempi.

1. prima si duplica un PLU già esistente
2. poi lo si modifica.

Per prima cosa bisogna attivare un PLU simile a quello da aggiungere.

Poi si preme il tasto MENU e si conferma con ENTER fino alla visualizzazione del seguente display:

Aggiungo PLU?  
NO

Con la freccia in su selezionare “SI” e poi confermare con il tasto ENTER per aggiungere fisicamente il PLU alla lista di quelli già presenti.

Al nuovo PLU sarà possibile assegnare un nuovo codice articolo solo se lo spazio in memoria era sufficiente per la duplicazione. In tal caso il display visualizzerà:

Codice articolo:  
> \_

Inserire a questo punto le quattro cifre del nuovo codice e premere ENTER per confermare.

Se tutte le operazioni sono andate a buon fine, la stampante chiederà di premere il tasto ENTER per rendere attivo il nuovo PLU appena creato.

A questo punto si possono operare sul nuovo PLU tutte le modifiche necessarie.

Se non ci fosse stata abbastanza memoria per duplicare il PLU, la stampante avrebbe visualizzato:

ATTENZIONE!!  
Fuori Memoria

In tal caso non è possibile duplicare nessun PLU poiché tutta la memoria a disposizione è già utilizzata. Premere un tasto qualsiasi per tornare alla maschera principale PLU.

## CAP. 4: IMPOSTAZIONI DI BASE DEL PROGRAMMA ETIK

Una volta terminata sul PC l'installazione di ETIK, è necessario eseguire le operazioni seguenti.

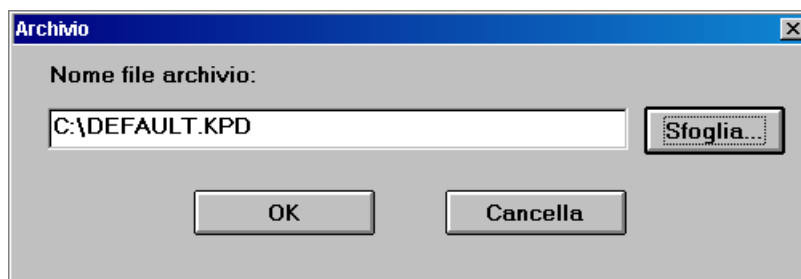
### 4.1 SELEZIONE DELL'ARCHIVIO DA UTILIZZARE

La prima operazione da fare è selezionare l'archivio da utilizzare.

L'archivio è un file di lavoro avente estensione “.KPD” e residente sul PC, al quale verranno associate tutte le programmazioni relative al merceologico.

Se bisogna gestire più clienti, ognuno dei quali avente un proprio database merceologico, basta creare più archivi di lavoro, uno per ogni cliente, ed usare di volta in volta quello che serve.

Cliccare su “*Merceologico – Archivio*”; si aprirà la seguente finestra:



**Fig. 7 ETIK: Impostazione Archivio**

Nell'apposita casella di testo specificare il nome dell'archivio da creare oppure cliccare sul bottone *Sfoggia...* per cercare sul disco rigido un archivio già esistente.

Una volta inserito il nome dell'archivio cliccare su OK per confermarne l'apertura ed uscire.

## 4.2 PROGRAMMAZIONE DEL TIPO DI BILANCIA

Cliccare su “Merceologico – Imposta bilancia” per aprire la seguente finestra:

Impostazione tipi record

Tipo record attivo (doppio click su lista)

Bilancia n. 1 0 20 1/8,10/17

Tipi record disponibili

Bilancia n. 1 0 20 1/8,10/17  
Bilancia n. 2 0 20 1/8,1/8

Aggiungi Elimina Sostituisci

Nome assegnato

Coppie Start/Stop ( es. 2 campi : 0/8,9/15 )

Riconoscimento fine record in base a: Lunghezza

Lunghezza o Terminatore record: 0

OK

**Fig. 8 ETIK: Selezione bilancia**

Con essa è possibile creare e gestire un database di tipi di bilance diverse.

Poichè ogni bilancia generalmente possiede un proprio protocollo di trasmissione seriale dei dati, risulterà comodo poter disporre di una lista di tutte le bilance disponibili, dalla quale selezionare, a seconda dell'applicazione, quella da utilizzare.

Qui di seguito riportiamo la descrizione dettagliata di tutti i campi a disposizione.

### ***Nome assegnato***

Permette di inserire il nome da assegnare alla bilancia. Questo nome verrà visualizzato nella finestra *Tipi record disponibili* e servirà a contraddistinguere i vari modelli di bilance.

### ***Coppie Start/Stop***

Questa sezione permette di programmare la decodifica dei campi **Peso Netto** e **Tara** dalla stringa dati in arrivo dalla bilancia.

I dati inseriti nell'apposita casella devono avere la seguente sintassi:

**Start\_Peso/Stop\_Peso,Start\_Tara/Stop\_Tara**

Le due coppie di valori si riferiscono quindi rispettivamente al Peso Netto e alla Tara.

Per ciascuno dei due campi è possibile specificare la posizione di inizio (Start) e fine (Stop) all'interno della stringa dati in ingresso.

Il conteggio dei caratteri all'interno del record bilancia deve iniziare da 0 (zero).

### ***Riconoscimento fine record in base a:***

Questa sezione permette di scegliere se la stringa dati in ingresso avrà sempre la stessa lunghezza (Lunghezza) o se sarà sempre terminata dallo stesso carattere (Terminatore)

### ***Lunghezza o Terminatore record***

Questa sezione permette di specificare la lunghezza in caratteri (nel caso di stringhe dati in ingresso a lunghezza fissa) o il codice ASCII del carattere terminatore del record bilancia (in caso di record terminati sempre dallo stesso carattere).

### **Selezione di un record dalla lista**

Per selezionare un record dalla lista di quelli presenti è sufficiente fare un doppio clic sul suo nome.

### **Creazione di un nuovo record**

Per aggiungere un record alla lista di quelli già presenti è sufficiente compilare i campi sopra descritti (ove necessario), poi cliccare sul bottone *Aggiungi*.

### **Modifica di un record già esistente**

Per modificare un record già esistente è necessario per prima cosa selezionarlo facendo doppio clic sul suo nome nella lista. Tutti i suoi dati saranno visualizzati nei rispettivi campi sottostanti.

È possibile a questo punto cambiare i valori e le impostazioni di qualsiasi campo e cliccare sul bottone *Sostituisci* per salvare i nuovi parametri del record.

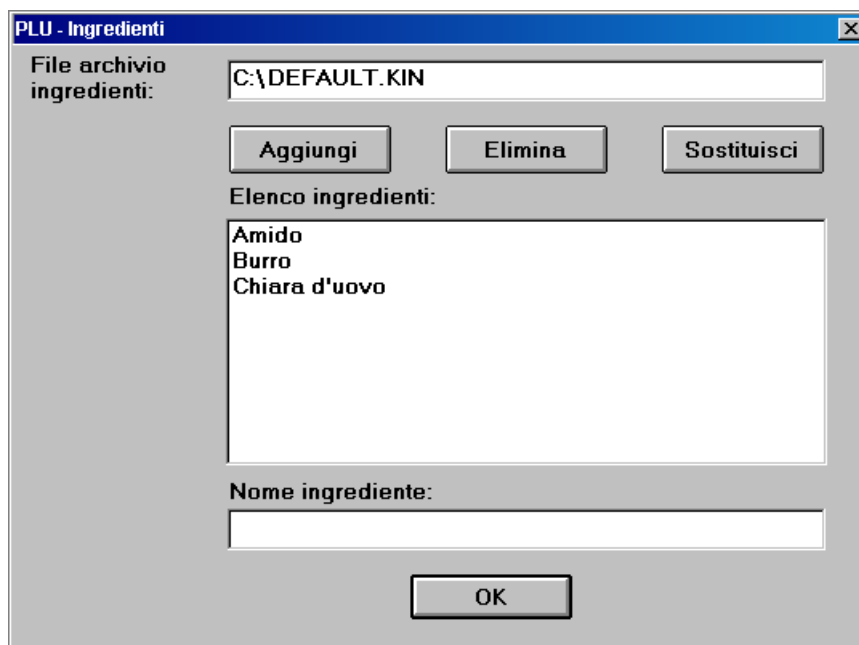
### **Eliminazione di un record presente nella lista**

Selezionare il record da eliminare cliccando una volta sul suo nome nella lista, poi cliccare sul bottone *Elimina* per cancellare il record e tutte le sue impostazioni.



### 4.3 CREAZIONE DEL DATABASE INGREDIENTI

Cliccare su “Merceologico – Ingredienti”; si aprirà la seguente finestra:



**Fig. 9 ETIK: Database Ingredienti**

Questa sezione permette di inserire, modificare o eliminare gli ingredienti dal database.

#### **Aggiungere gli ingredienti**

Scrivere il testo dell'ingrediente nella casella “Nome ingrediente” e cliccare su *Aggiungi*.

#### **Modificare gli ingredienti**

Per modificare un ingrediente già presente cliccare su di esso, scrivere il nuovo testo nella casella “Nome ingrediente” e cliccare sul bottone *Sostituisci*.

#### **Eliminare gli ingredienti**

Per eliminare un ingrediente dal database cliccare su di esso e poi sul bottone *Elimina*

Al termine delle operazioni cliccare su *OK* per chiudere la finestra e uscire.

## 4.4 CREAZIONE DEL DATABASE MERCEOLOGICO (TABELLA PLU)

Cliccare su “Merceoologico – Tabella PLU”; si aprirà la seguente finestra:

**Fig. 10 ETIK: Tabella PLU**

Questa sezione permette di creare tutti i record prodotti (PLU) di cui si ha bisogno, dando la possibilità di programmare, per ognuno di essi, le seguenti informazioni:

1. Testi n° 1, 2 e 3 di Descrizione prodotto
2. Tipo di prodotto (a Peso o a Corpo)
3. Prezzo Unitario o Importo
4. Data di Produzione, Stagionatura e Scadenza
5. Ingredienti legati al prodotto
6. Formato etichetta da utilizzare con il prodotto in questione

È possibile programmare la stampa dei campi variabili legati ai singoli prodotti selezionandoli nella lista “Campi da stampare:”

### Creazione di nuovi PLU

Per creare nuovi articoli PLU inserire i dati nelle caselle di testo ove necessario. Al termine dell’inserimento dati cliccare sul bottone *Aggiungi*.

Può essere comodo creare un nuovo PLU partendo da un PLU già presente. Per fare ciò selezionare nell’elenco prodotti il PLU di base facendo un doppio clic su di esso, modificare i campi necessari e cliccare su *Aggiungi*.

### Modifica di PLU già presenti

Selezionare nell’elenco prodotti il PLU da modificare facendo un doppio clic su di esso e cambiare i valori nei campi necessari. Cliccare sul bottone *Sostituisci* per salvare le modifiche.



### 5.3 MODIFICA DEL PROGRESSIVO PER ETICHETTE PRODOTTO

È possibile modificare il conteggio delle etichette prodotto emesse.

La sintassi del comando che l'Host deve inviare è la seguente:

**#C#xxx<CR><LF>** dove:

**#C#** Intestazione fissa del comando

**xxx** Tre cifre indicanti il nuovo valore di conteggio che sarà stampato sull'etichetta prodotto successiva

**<CR><LF>** Carriage Return + Line Feed

Esempio: **#C#057** La prossima etichetta prodotto avrà n° progressivo = 057

### 5.4 MODIFICA DEL PROGRESSIVO PER ETICHETTE DI SOMMA PARZIALE

È possibile modificare il conteggio delle etichette di Somma Parziale emesse.

La sintassi del comando che l'Host deve inviare è la seguente:

**#P#xxx<CR><LF>** dove:

**#P#** Intestazione fissa del comando

**xxx** Tre cifre indicanti il nuovo valore di conteggio che sarà stampato sull'etichetta di Somma Parziale successiva

**<CR><LF>** Carriage Return + Line Feed

Esempio: **#P#007** La prossima etichetta di Somma Parziale avrà n° progressivo = 007

## CAP 6: TRASMISSIONE DATI DA STAMPANTE A HOST COMPUTER

Le stampanti **Witty2000km** trasmettono sulla porta seriale COM1, dopo ogni etichetta prodotto totalizzata e dopo ogni etichetta di somma, un record dati inerenti alla stampa appena eseguita.

In particolare la stringa dati è così formattata:

Descriz.	Caratt. '\$'	Codice articolo	Peso Netto	N° Progressivo	Tipo	CR LF
N° di Byte:	1	4	8	3	1	2

I singoli campi hanno la seguente struttura e significato:

<b>Carattere '\$'</b>	1 carattere fisso di inizio trasmissione
<b>Codice articolo</b>	4 cifre che indicanti l'articolo di cui si è fatta una stampa
<b>Peso Netto</b>	8 cifre indicanti il Peso Netto (senza virgola o punto decimale: le cifre decimali sono sempre le 3 più a destra) scritto nell'etichetta appena stampata
<b>Num. Progressivo</b>	3 cifre indicanti il num. progressivo scritto nell'etichetta appena stampata
<b>Tipo</b>	1 carattere che indica il tipo di etichetta appena stampata assumendo i seguenti valori: '0' per etichette di Prodotto '1' per etichette di Somma Parziale '2' per etichette di Somma Generale
<b>&lt;CR&gt;&lt;LF&gt;</b>	2 caratteri terminatori: Carriage Return + Line Feed

Questa funzionalità può essere utilizzata per gestire il magazzino prodotti su Host Computer.

## CAP 7: COME MEMORIZZARE I DATI NELLA STAMPANTE

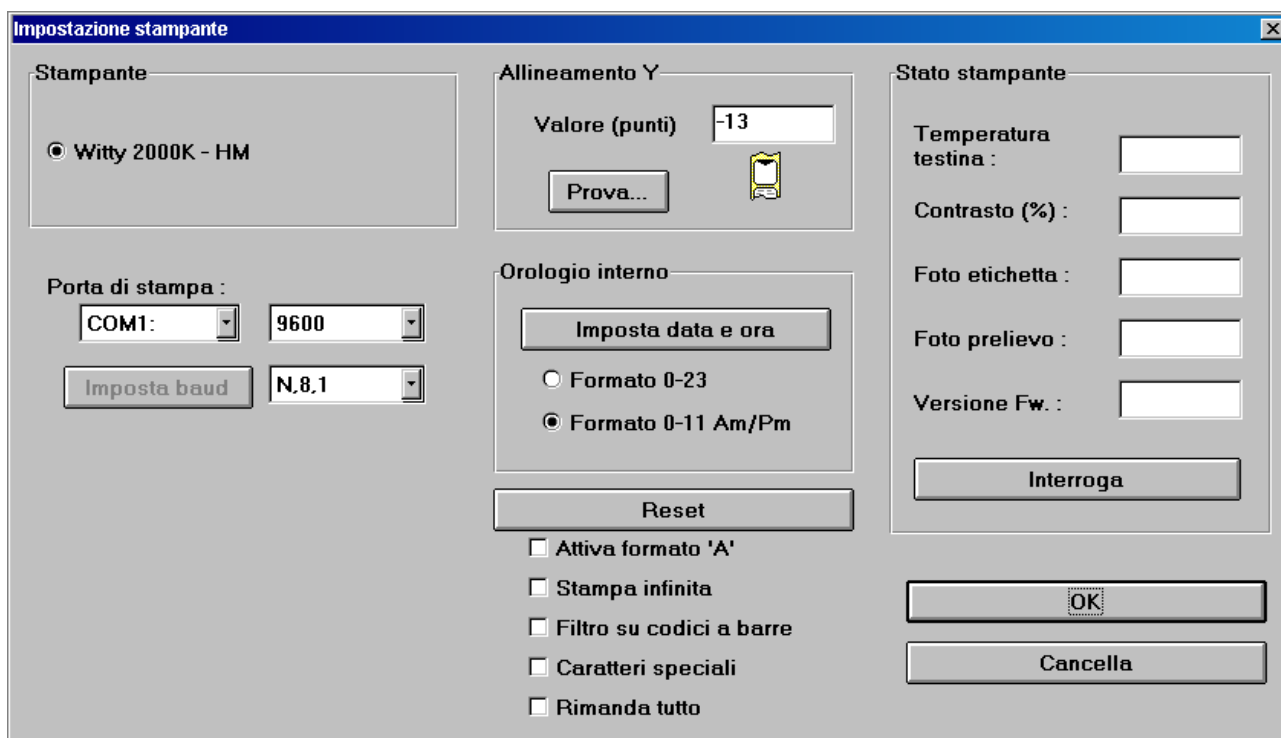
In tutto questo capitolo si sottintende che la porta seriale COM1 della stampante sia collegata al PC.

### 7.1 VERIFICA DEL COLLEGAMENTO SERIALE TRA PC E STAMPANTE

Accendere la stampante ed aspettare che il display visualizzi:

Witty 2000k  
Pronta !

In ETIK cliccare su “*File – Imposta stampante*” (o premere il tasto F2 della tastiera del PC) per aprire la seguente finestra:



**Fig. 11 ETIK: Verifica connessione seriale**

Selezionare la porta di stampa usata dal PC tra quelle presenti nel menù a tendina “Porta di stampa”.

Successivamente impostare i parametri relativi alla porta seriale del PC. Tali parametri devono essere uguali a quelli stampati sull’etichetta di test della stampante che si ottiene premendo il tasto PRINT appena dopo la sua accensione (le impostazioni seriali predefinite di produzione sulla stampante sono: 9600, N, 8, 1).

Impostati correttamente tutti i parametri seriali, per verificare la correttezza del collegamento cliccare sul bottone *Interroga* e attendere qualche istante. Se tutto è OK si vedranno apparire delle cifre nelle 5 caselle vuote bianche poste sopra il bottone *Interroga*.

Se non vi è nessuna risposta, controllare che i parametri seriali della stampante e del PC siano gli stessi, oppure provare a sostituire il cavo seriale.

Quando la prova dà esito positivo cliccare sul bottone *OK* per chiudere la finestra.

## 7.2 TRASMISSIONE E MEMORIZZAZIONE DEI DATI ALLA STAMPANTE

Aprire a video tutte le etichette necessarie e verificare la corretta connessione seriale.  
Accertarsi che la stampante si trovi nel suo menù principale, cioè che il display visualizzi:

Witty 2000k Pronta !
-------------------------

Cliccare su “*File – Memorizza in stampante*” per trasmettere le etichette alla stampante.  
Attendere finchè la finestra di trasmissione dati scompare dallo schermo del PC.

Dopo aver programmato le sezioni relative ai PLU, cliccare su “*Merceologico – Trasmetti*” per trasmettere tutti i dati merceologici (Tabella PLU + Database Ingredienti + Struttura record bilancia) nella stampante.

Attendere finchè la finestra di trasmissione dati scompare dallo schermo del PC.

Al termine della programmazione la stampante eseguirà automaticamente un salvataggio completo della memoria, per poi tornare al menu principale ed essere pronta per l'uso.

## **CAP 8: MANUTENZIONE**

Al termine del lavoro (pause notturne o periodi di inattività) ricordarsi di:

- Spegnere la stampante
- Sollevare sempre il gruppo di stampa

### **8.1 PULIZIA DELLA TESTINA TERMICA**

- 1 Spegnere la stampante
- 2 Attendere che la testina si raffreddi
- 3 Sollevare il gruppo di stampa ruotando la leva nella posizione 25c (vedi fig. 3)
- 4 Rimuovere il rotolo di etichette
- 5 Inumidire un panno di cotone morbido con alcol denaturato
- 6 Strofinare la parte inferiore della testina per rimuovere residui di nastro o etichette
- 7 Prima di utilizzare la stampante attendere che le parti pulite si siano asciugate

**ATTENZIONE:** per la pulizia non utilizzare assolutamente utensili metallici o spigolosi, poiché possono causare danni irreparabili alla testina termica.

### **8.2 PULIZIA DEL RULLO GOMMATO DI TRASCINAMENTO ETICHETTE**

- 1 Spegnere la stampante
- 2 Attendere che la testina si raffreddi
- 3 Sollevare il gruppo di stampa ruotando la leva nella posizione 25c (vedi fig. 3)
- 4 Rimuovere il rotolo di etichette
- 5 Inumidire un panno di cotone morbido con detergenti alcolici
- 6 Strofinare il rullo per tutta la sua circonferenza per rimuovere residui di colla o di etichette
- 7 Prima di utilizzare la stampante attendere che le parti pulite si siano asciugate

### **8.3 PULIZIA DEI FOTOSENSORI**

Con un pennello morbido rimuovere la polvere dalle finestre dei fotosensori, per evitare che siano compromesse le letture dei passaggi delle etichette.

### **8.4 PULIZIA DELLE PARTI METALLICHE E PLASTICHE**

Utilizzare un panno morbido inumidito con un detergente (non utilizzare solventi o diluenti).

### **8.5 PULIZIA DI TRACCE DI ADESIVO O PARTI DI ETICHETTE**

Utilizzare alcool denaturato. Durante la pulizia porre attenzione che gocce di liquido non vengano in contatto con le parti elettriche.



## **CAP 9: PROBLEMI PIÙ FREQUENTI**

### **9.1 LE ETICHETTE NON AVANZANO**

Possono presentarsi le seguenti condizioni:

#### **1 Il Display (vedi Fig. 1) è SPENTO**

Controllare che:

- Vi sia tensione in rete
- L'interruttore di rete della stampante (vedi Fig. 2) sia ACCESO
- Il cavo di rete sia connesso (vedi Fig. 2)
- I fusibili siano integri (vedi Fig. 2)

#### **2 Il Display è ACCESO e visualizza “ATTENZIONE FINE CARTA”**

Controllare che:

- Il rotolo di etichette non sia finito
- La carta sia posizionata correttamente al di sotto del fotosensore (Fig. 3 – #10)

#### **3 Il Display è ACCESO e visualizza “ATTENZIONE SURRISCALDAMENTO”**

- Si è attivato il controllo della temperatura della testina che blocca le operazioni di stampa fino a che la temperatura non rientra nei valori prestabiliti

### **9.2 ALLINEAMENTO ERRATO DELLE ETICHETTE**

Assicurarsi:

- Che il gruppo di stampa sia in posizione di lavoro (Fig. 3 – #25a)
- Che la carta sia correttamente posizionata al di sotto del fotosensore (Fig. 3 – #10)
- Che la siliconata sia correttamente riavvolta (Fig. 3 – #15)
- Che il pressore carta (Fig. 3 – #33) sia posizionato tra il centro e il margine esterno destro dell'etichetta
- Che il braccio guida carta (Fig. 3 – #32) sia posizionato aderente al lato esterno del rotolo
- Che la stampante stia lavorando in modalità etichette e non in modo carta continua
- Di avere effettuato correttamente la procedura di partenza a tasto premuto (paragrafo #1.6)

### **9.3 LE ETICHETTE SCIVOLANO VERSO DESTRA**

Verificare:

- Che il pressore carta (Fig. 3 – #33) sia posizionato tra il centro e il margine esterno destro dell'etichetta
- Che il braccio guida carta (Fig. 3 – #32) sia posizionato aderente al lato esterno del rotolo

### **9.4 DIFETTI DI STAMPA**

- Verificare che la regolazione dell'intensità di stampa sia corretta
- Procedere se necessario con la pulizia della testina termica (paragrafo #6.1)

### **9.5 EMISSIONE DI ETICHETTE BIANCHE**

- Verificare che il gruppo di stampa sia in posizione di lavoro (Fig. 3 – #25a)
- Verificare che la regolazione dell'intensità di stampa sia corretta
- Controllare lo stato del fusibile 8AT (Fig. 2 – #9) posto sul pannello posteriore
- Controllare che il connettore della testina sia correttamente connesso con la chiave di inserimento meccanico verso l'alto
- Se si usa il nastro inchiostro verificare che l'inchiostro sia posto sul lato a contatto delle etichette

## **9.6 INTENSITÀ DI STAMPA INSUFFICIENTE**

Se le stampe ottenute sono pallide, o al contrario troppo scure, modificare l'intensità di stampa seguendo le istruzioni del paragrafo #2.7

## **9.7 LE ETICHETTE NON SONO DISPENSATE CORRETTAMENTE**

Tale problema si può presentare solo durante l'utilizzo in spellicolamento.

Verificare i seguenti punti:

- Verificare che il gruppo di stampa sia in posizione di lavoro (Fig. 3 – #25a)
- Assicurarsi che le caratteristiche dell'adesivo delle etichette siano conformi alle specifiche (vedere il paragrafo #1.7)